



Statistiska centralbyrån Statistics Sweden



Barn, föräldrar och separationer

Utvecklingen under 2000-talet

Barn, föräldrar och separationer

Utvecklingen under 2000-talet

Statistiska centralbyrån
2013

Demographic reports 2013:1

Children, parents and separations

– Trends of the 21st century

Statistics Sweden
2013

Tidigare publicering – se omslagets insida
Previous publication – listed at the inside of the cover

Producent SCB, prognosinstitutet
Producer Statistics Sweden, Forecast Institute
Box 24300, SE-104 51 Stockholm
+46 8 506 940 00
demografi@scb.se

Förfrågningar Johan Tollebrant, + 46 8 506 949 96
Enquiries johan.tollebrant@scb.se

Det är tillåtet att kopiera och på annat sätt mångfaldiga innehållet. Om du citerar, var god uppge källan på följande sätt:

Källa: SCB, *Barn, föräldrar och separationer – Utvecklingen under 2000-talet*.

It is permitted to copy and reproduce the contents in this publication. When quoting, please state the source as follows:

Source: Statistics Sweden, *Children, parents and separations – Trends of the 21st century*

Omslag: Ateljén, SCB. Omslagsfoto: Anna Holmquist/Bildarkivet
Cover/Cover photo

ISSN 1654-1510 (Online)

ISSN 0283-8788 (Print)

ISBN 978-91-618-1584-5 (Print)

URN:NBN:SE:SCB-2013-BE51BR1301_pdf

Printed in Sweden
SCB-Tryck, Örebro 2013.2

Förord

Andelen barn som är med om att deras föräldrar separerar har varierat under 2000-talet och sett till hela perioden har andelen barn vars föräldrar separerar minskat. Få studier har tidigare studerat separationer från barnens perspektiv, de flesta fokuserar istället på de vuxna som separerar.

Syftet är att beskriva utvecklingen av andelen barn vars föräldrar separerar utifrån ett antal bakgrundsfaktorer och analysera tänkbara förklaringar till utvecklingen. I rapporten redovisas utvecklingen av separationer under 2000-talet, dessutom analyseras upp- och nedgångarna genom en analys där hänsyn tas till ett flertal faktorer som visat sig ha ett samband med föräldrarnas benägenhet att separera.

Rapporten bygger på uppgifter från SCB:s totalräknade register och alla barn mellan 0–17 år som bor med båda sina ursprungliga föräldrar, antingen biologiska eller adoptivföräldrar, studeras under perioden 1999–2011.

Rapporten har utarbetats av Johan Tollebrant vid Prognosinstitutet. Örjan Hemström, Lena Lundkvist, Karin Lundström och Lotta Persson har bidragit med värdefulla synpunkter.

Statistiska centralbyrån i februari 2013

Inger Eklund

Eiwor Höglund Dávila

SCB tackar

Tack vare våra uppgiftslämnare – privatpersoner, företag, myndigheter och organisationer – kan SCB tillhandahålla tillförlitlig och aktuell statistik som tillgodoser samhällets informationsbehov.

Innehåll

A separate text in English is provided at the end of the publication, on page 67.

Förord	3
Sammanfattning	9
1. Inledning	11
2. Bakgrund	13
3. Separationer under 2000-talet	17
Familjetyp.....	17
Barnets ålder.....	19
Antal syskon.....	21
Barnets och föräldrarnas födelseland	23
Föräldrarnas utbildningsnivå	25
Föräldrarnas ålder.....	26
Föräldrarnas sysselsättning.....	30
Typ av kommun.....	32
Län.....	33
4. Vad beror upp- och nedgångarna på?	35
5. Avslutande kommentarer	41
Fakta om statistiken.....	43
Detta omfattar statistiken.....	43
Definitioner och förklaringar.....	43
Så görs statistiken	45
Analysmetod.....	45
Statistikens tillförlitlighet	48
Referenser	49
Tabellbilaga	51
In English.....	67
Summary.....	67
List of tables.....	70
List of graphs.....	71
List of terms.....	73

Tabellförteckning

Tabell 1 Andel barn i olika åldrar som bor tillsammans med båda sina ursprungliga föräldrar 1916–2011.....	14
Tabell 2 Jämförelse över tid för barn 0–17 år att uppleva en separation under året. 1999–2010 jämfört med 2011. Resultat i form av oddskvoter.	37
Tabell 3 Antal barn 0–17 år med föräldrar där båda saknar uppgift om utbildningsnivå. 1999–2011	44
Tabell T.1 Antal barn 0–17 år som bor med sina ursprungliga föräldrar, antingen biologiska eller adoptivföräldrar. Totalt antal och antal som upplevt en separation under året. 1999–2011	51
Tabell T.2:1 Jämförelse över tid för barn 0–17 år att uppleva en separation under året. 1999–2010 jämfört med 2011. Resultat i form av oddskvoter.	52
Tabell T.2:2 Jämförelse över tid för barn 0–17 år att uppleva en separation under året kontrollerat för föräldrarnas högsta utbildningsnivå. 1999–2010 jämfört med 2011. Resultat i form av oddskvoter.....	53
Tabell T.2:3 Jämförelse över tid för barn 0–17 år att uppleva en separation under året kontrollerat för barnets och föräldrarnas födelseland. 1999–2010 jämfört med 2011. Resultat i form av oddskvoter.	54
Tabell T.2:4 Jämförelse över tid för barn 0–17 år att uppleva en separation under året kontrollerat för föräldrarnas sysselsättningsstatus. 1999–2010 jämfört med 2011. Resultat i form av oddskvoter.	55
Tabell T.2:5 Jämförelse över tid för barn 0–17 år att uppleva en separation under året kontrollerat för mammans ålder vid barnets födelse. 1999–2010 jämfört med 2011. Resultat i form av oddskvoter.....	56
Tabell T.2:6 Jämförelse över tid för barn 0–17 år att uppleva en separation under året kontrollerat för familjetyp. 1999–2010 jämfört med 2011. Resultat i form av oddskvoter.	57
Tabell T.2:7 Jämförelse över tid för barn 0–17 år att uppleva en separation under året kontrollerat för antal syskon 1999–2010 jämfört med 2011. Resultat i form av oddskvoter.....	58

Tabell T.2:8 Jämförelse över tid för barn 0–17 år att uppleva en separation under året kontrollerat för barnets ålder. 1999–2010 jämfört med 2011. Resultat i form av oddskvoter.	59
Tabell T.3 Jämförelse över tid för barn 0–17 år att uppleva en separation under året. 1999–2010 jämfört med 2011. Resultat i form av oddskvoter.....	60
Tabell T.4 Jämförelse över tid för barn 0–17 år att uppleva en separation under året efter kommungrupp. 1999–2010 jämfört med 2011. Resultat i form av oddskvoter.	62
Tabell T.5 Jämförelse över tid för barn 0–17 år att uppleva en separation under året efter barnets ålder i åldersgrupper. 1999–2010 jämfört med 2011. Resultat i form av oddskvoter.	65

Diagramförteckning

Diagram 1 Andel barn 0–17 år som upplevt en separation under året. 1999–2011	12
Diagram 2 Andel av hemmaboende barn 0–17 år som bor med båda sina ursprungliga föräldrar, efter ålder. 2011	13
Diagram 3 Orsak till att inte bott med båda föräldrarna under sin uppväxt. Andel av hemmaboende 16- eller 17-åringar. 1916–2011. Procent	16
Diagram 4 Andel barn 0–17 år som upplevt en separation under året efter familjetyp. 1999–2011	17
Diagram 5 Andel barn 0–17 år efter familjetyp. 1999–2011.....	18
Diagram 6 Andel barn 0–17 år som upplevt en separation under året efter barnets ålder. 1999 och 2011	19
Diagram 7 Andel barn som upplevt en separation under året efter barnets ålder i åldersgrupper. 1999–2011	20
Diagram 8 Åldersfördelning bland barn som bor med båda sina föräldrar. 1999–2011.....	21
Diagram 9 Andel barn 0–17 år som upplevt en separation under året efter antal syskon. 1999–2011	22
Diagram 10 Andel barn 0–17 år efter antal syskon. 1999–2011	22
Diagram 11 Andel barn 0–17 år som upplevt en separation under året efter barnets och föräldrarnas födelseland. 1999–2011.....	23

Diagram 12 Andel barn 0–17 efter barnets och föräldrarnas födelseland. 1999–2011	24
Diagram 13 Andel barn 0–17 år som upplevt en separation under året efter föräldrarnas högsta utbildningsnivå. 1999–2011	25
Diagram 14 Andel barn 0–17 efter föräldrarnas högsta utbildningsnivå. 1999–2011	26
Diagram 15 Andel barn 0–17 år som upplevt en separation under året efter mammans ålder vid barnets födelse. 1999–2011	27
Diagram 16 Medelålder vid barnafödande för kvinnor och män. 1970–2011	28
Diagram 17 Andel barn 0–17 efter mammans ålder vid barnets födelse. 1999–2011	29
Diagram 18 Andel barn 0–17 efter pappans ålder vid barnets födelse. 1999–2011	29
Diagram 19 Andel barn 0–17 år som upplevt en separation under året efter föräldrarnas sysselsättningsstatus. 1999–2011	30
Diagram 20 Andel barn 0–17 efter föräldrarnas sysselsättningsstatus. 1999–2011	31
Diagram 21 Andel barn 0–17 år som upplevt en separation efter typ av boendekommun. 1999–2011	32
Diagram 22 Andel barn 0–17 år som upplevt en separation efter boendelän. År 1999 och 2011	33
Diagram 23 Jämförelse över tid för barn 0–17 år att uppleva en separation under året. 1999–2010 jämfört med 2011. Resultat i form av oddskvoter.	38
Oddskvoter	38
Diagram 24 Jämförelse över tid för barn 0–17 år att uppleva en separation under året efter kommungrupp. 1999–2010 jämfört med 2011. Resultat i form av oddskvoter.....	39
Diagram 25 Jämförelse över tid för barn 0–17 år att uppleva en separation under året efter barnets ålder i åldersgrupper. 1999–2010 jämfört med 2011. Resultat i form av oddskvoter.	40

Sammanfattning

Under 2000-talet har mellan 40 000 och knappt 50 000 barn per år varit med om att deras biologiska eller adoptivföräldrar separerat. En vanlig medieuppfattning är att antalet separationer bara ökar men andelen barn som var med om att deras föräldrar separerade minskade i början av 2000-talet för att sedan åter öka år 2007. År 2010 och 2011 minskade andelen återigen något jämfört med 2009.

I denna rapport studeras alla barn mellan 0–17 år som bor med båda sina ursprungliga föräldrar, antingen biologiska eller adoptivföräldrar, under perioden 1999–2011. Syftet är att beskriva utvecklingen av andelen barn vars föräldrar separerar utifrån ett antal bakgrundsfaktorer. Dessutom analyseras tänkbara förklaringar till utvecklingen. Syftet är även att studera hur antalet barn har förändrats över tid i de olika grupperna.

Om separationerna studeras ur ett längre perspektiv har en stor andel av de som är barn idag varit med om att deras föräldrar separerat. I början av 1900-talet var det mycket ovanligt att barn upplevde separationer. Fram till runt mitten av 1900-talet var det endast ett par procent av de sextonåriga barnen som hade separerade föräldrar. Denna andel har sedan ökat kontinuerligt upp till nästan en tredjedel år 2011.

Risken för att föräldrarna ska separera kan visas med olika socioekonomiska och demografiska förhållanden för barnet, familjen och föräldrarna. I rapporten studeras utvecklingen av separationer efter sju olika bakgrundsvariabler under början av 2000-talet samt hur stor andel av alla barn som ingår i de olika grupperna. De olika bakgrundsvariablerna som studeras är: familjetyp, barnets ålder, antal hemmaboendesyskon, barnets och föräldrarnas födelseland, föräldrarnas högsta utbildningsnivå, mammans ålder vid barnets födelse och föräldrarnas sysselsättningsstatus.

Studien visar att barn med samboföräldrar har ungefär dubbelt så hög risk att uppleva en separation jämfört med de som har gifta föräldrar. Däremot har nedgången i separationer under 2000-talet varit större för de med samboföräldrar än för barn med gifta föräldrar. Även barnets ålder vid separationen har betydelse för hur vanligt det är att vara med om en separation. År 2011 var det störst risk att uppleva en separation för barn mellan 1 och 4 år. Trots det är

det framförallt i dessa åldrar som separationerna har minskat under den studerade perioden. År 1999 var det betydligt vanligare att uppleva en separation för barn som ännu inte börjat skolan än för tonårsbarn.

Ensbarn, de som inte har några hemmaboende syskon, samt de med minst tre syskon har också större risk att uppleva en separation mellan föräldrarna än de med ett eller två hemmaboende syskon. Barnets och föräldrarnas födelseland påverkar också risken för att vara med om en separation. Barn som själva är utrikes födda eller som har föräldrar som är det har exempelvis större risk än de med inrikes födda föräldrar.

En annan faktor som använts som bakgrundsfaktor för att beskriva separationerna är föräldrarnas utbildningsnivå. Ju högre utbildning föräldrarna har desto mindre risk har barnet att vara med om en separation. Under 2000-talet har andelen barn med föräldrar som har eftergymnasial utbildning ökat. Även föräldrarnas ålder vid barnets födelse har ökat under den studerade perioden. Hur gamla föräldrarna var när barnet föddes har även det betydelse. Framförallt har barn med föräldrar som var 24 år eller yngre vid barnets födelse en betydligt högre risk för att vara med om en separation jämfört med de som var äldre.

Den sista faktorn som studerats är föräldrarnas sysselsättningsstatus. Drygt tre av fyra barn hade 2011 föräldrar där båda var förvärvsarbetande. Barn i familjer där båda föräldrarna förvärvsarbetar är de där minst andel upplever en separation mellan föräldrarna, medan barn i familjer där ingen av föräldrarna är sysselsatt är de som har en större risk för att vara med om en separation.

För att bättre förstå yttre faktorer för upp- och nedgången i andelen separationer under 2000-talet görs en logistisk regression där hänsyn tas till flera faktorer samtidigt. I regressionen jämförs risken för ett barn att uppleva en separation åren 1999–2010 jämfört med år 2011. Först görs kontroll för en av ovanstående faktorer i taget och sedan kontrolleras för alla samtidigt. Skillnaderna över tid minskar när alla faktorer förs in.

Det visar sig att nedgången mellan 1999 och 2006 till största delen förklaras av förändrade demografiska och socioekonomiska faktorer. Det som framförallt förklarar en minskning är högre utbildningsnivå bland föräldrarna samt att föräldrarna blivit äldre.

1. Inledning

Under 2000-talet har antalet barn som är med om att deras biologiska eller adoptivföräldrar separerar varierat mellan 40 000 och knappt 50 000 barn per år. Under 2011 var 41 277 av dessa barn med om att deras föräldrar separerade, vilket motsvarar 2,9 procent. En inte ovanlig uppfattning är att antalet separationer ökar men som diagram 1 visar minskade andelen barn som var med om att deras föräldrar separerade i början av 2000-talet för att sedan åter öka 2007. År 2010 och 2011 minskade andelen återigen något jämfört med 2009.

Syftet med rapporten är att beskriva utvecklingen av andelen barn vars föräldrar separerar utifrån ett antal bakgrundsfaktorer hos föräldrarna. Dessutom analyseras tänkbara förklaringar till utvecklingen. Syftet är även att studera hur antalet barn har förändrats över tid i de olika grupperna. För att få en förklaring av utvecklingen under 2000-talet studeras alla barn mellan 0–17 år som bor med båda sina ursprungliga föräldrar, antingen biologiska eller adoptivföräldrar, i början av varje år 1999–2011. Alla barn följs sedan upp i slutet av varje år för att se om de fortfarande bor med båda sina föräldrar. Om föräldrarna då är folkbokförda på olika fastigheter och barnet fortfarande är skrivet hos någon av dem räknas det som att barnet har upplevt en separation under året. Det gäller även om en av föräldrarna emigrerat. Om någon förälder avlidit eller om båda föräldrarna har emigrerat räknas det däremot inte som en separation.

I rapporten studeras endast de barn som bor med båda sina ursprungliga föräldrar, antingen biologiska eller adoptivföräldrar. De som bor med till exempel en biologisk förälder och en styvförälder är inte med i studien.

Till att börja med ges en bakgrund till hur familjeförhållanden sett ut under 1900-talet och början av 2000-talet och hur separationerna utvecklats under samma period.

Sedan studeras för varje år hur stor andel av barnen som upplevt en separation uppdelat på olika bakgrundsvariabler. Det visar sig att andelen barn som är med om en separation varierar stort beroende på barnets, familjens och föräldrarnas demografiska och socioekonomiska faktorer. En förklaring till att separationerna gick ner kan till

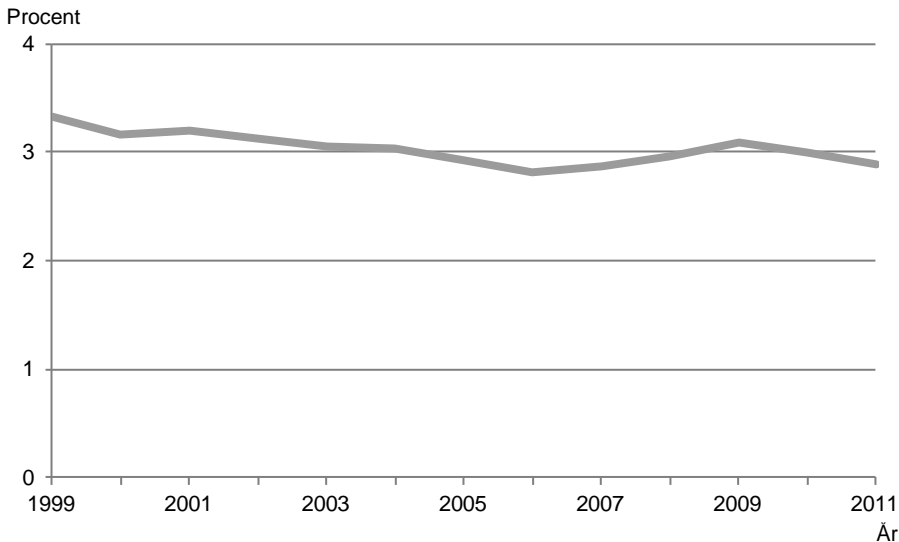
exempel vara att föräldrar är äldre när barnet föds eller har högre utbildning. Här beskrivs också hur familjesammansättningar har sett ut och förändrats under perioden 1999–2011. Både demografiska och socioekonomiska variabler som påverkar barnet eller dess föräldrar studeras.

I ett sista steg görs ett försök att analysera tänkbara förklaringar till upp- och nedgångarna under 2000-talet. Då görs en logistisk regression av framförallt de variabler där sammansättningen bland barnen har förändrats under den studerade perioden. Genom att kontrollera för dessa variabler blir det möjligt att se hur mycket av upp- och nedgångarna i separationer som beror på förändringar i sammansättningen av barnen och deras familjer.

Diagram 1

Andel barn 0–17 år som upplevt en separation under året. 1999–2011

Proportion of children aged 0–17 whose parents have separated during the year. 1999–2011



Skillnaderna mellan åren är inte stora men med tanke på att siffrorna grundar sig på alla barn i Sverige som kan uppleva en separation så kan det med säkerhet konstateras att skillnader finns mellan åren. Under den studerade perioden grundar sig statistiken på drygt 1,5 miljoner barn per år. En halv procentenhet högre eller lägre tal medför således cirka 7 500 färre eller fler barn som olika år upplevt en separation.

2. Bakgrund

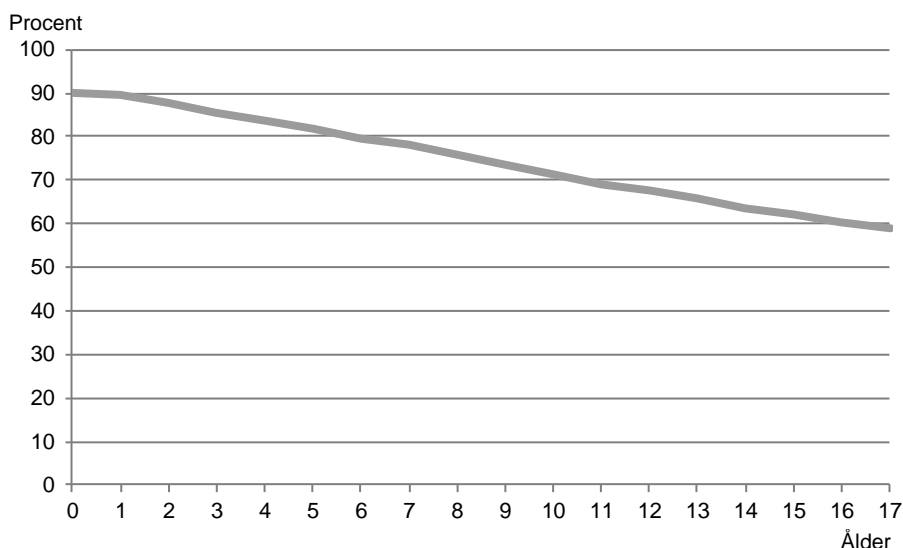
Historiskt sett är andelen barn som varit med om en separation hög och andelen har ökat under senare delen av 1900-talet.

Denna studie utgår från barn som bor tillsammans med båda sina ursprungliga föräldrar, vilket de flesta barn i Sverige gör. Det kan antingen vara biologiska eller adoptivföräldrar. Andelen barn som bor tillsammans med båda föräldrarna minskar med barnets ålder. Som diagram 2 visar bodde år 2011 ungefär 90 procent av de nyfödda barnen med båda sina ursprungliga föräldrar. Denna andel sjunker sedan med barnets ålder och vid 17 års ålder var motsvarande andel 60 procent. Av alla barn totalt bor 75 procent med båda sina ursprungliga föräldrar. Fördelningen är mycket lika under hela den studerade perioden, 1999–2011. Att barnet inte är folkbokfört med båda föräldrarna kan bero på flera saker, till exempel en separation mellan föräldrarna eller att någon eller båda föräldrarna har avlidit.

Diagram 2

Andel av hemmaboende barn 0–17 år som bor med båda sina ursprungliga föräldrar, efter ålder. 2011

Proportion of children living at home aged 0–17 whose lives with their biological parents, by age. 2011



Andelen barn som bor med båda föräldrarna har varierat något under de senaste 100 åren. I början av 1900-talet levde runt 70 procent av samtliga 16-åringar med båda sina ursprungliga föräldrar. Denna andel ökade sedan men under de senaste 50 åren, från 1960-talet till idag, har vi haft en utveckling mot att det blivit mindre vanligt att barn lever med båda sina ursprungliga föräldrar. Den under 1900-talet högsta andelen 16-åringar som levde med båda föräldrarna var under perioden 1966–1975. Då levde 82 procent av samtliga 16-åriga barn med båda sina föräldrar. År 2011 hade denna siffra sjunkit till knappt 60 procent.

När andelen som bor med båda sina ursprungliga föräldrar beräknas och endast baseras på antalet hemmaboende barn syns ännu större skillnader över tid. Förr var det vanligare än idag att 16-åringar hade flyttat hemifrån. Beräknas andelen endast på de hemmaboende barnen var andelen 16-åringar boende med båda ursprungliga föräldrarna perioden 1916–1925 ungefär som 1976–1985 och betydligt högre än den är idag.

Tabell 1

Andel barn i olika åldrar som bor tillsammans med båda sina ursprungliga föräldrar 1916–2011

Proportion of children in different ages whose lives with their biological parents. 1916–2011

Period	Andel av samtliga				Andel av hemmaboende 16-åringar	Källor
	2-åringar	7-åringar	12-åringar	16-åringar		
1916-1925				69	77	ULF
1926-1935				71	78	ULF
1936-1945				73	81	ULF
1946-1955				74	80	ULF
1960		88				15:e register
1956-1965				78	82	ULF
1965	90		83			15:e register
1966-1975				82	83	ULF
1970		85				15:e register
1976-1985				76	76	ULF
1975	88		78			15:e register
1980		80				15:e register
1985				70	70	FOBbearb
1990				69	68	FOBbearb
2000	86	74	67	64	65	ÅB2000
2005	88	76	66	60	60	ÅB2005
2011	87	77	67	59	60	ÅB2011

ULF = Undersökningen om levnadsförhållanden.

15:e register = äldre bearbetningar av register över 15:e födda.

FoB bearbet = bearbetningar av 1985 och 1990 års folk- och bostadsräkningar.

ÅB = årlig barnstatistik.

Åren 1916–1990 är tidigare publicerat i *Barn och deras familjer 1999* (SCB, 2001).

I början av 1900-talet föddes runt 90 procent av alla barn i Sverige av gifta föräldrar. Eftersom det då formellt inte var möjligt för gifta par att skilja sig förutom då otrohet kunde bevisas eller någon av makarna flyttat utomlands var det mycket få barn som upplevde en separation. Reglerna ändrades efter tid, från 1915 tilläts skilsmässa då "djup och långvarig söndring" kunde anges som skäl. Från och med 1974 förenklades förfarandet mer och inga särskilda skäl behöver nu anges (SCB, 1992).

I och med lagändringen 1974 och en större acceptans till separationer ökade andelen barn som var med om en separation under 1970-talet. Förändrade ekonomiska möjligheter för båda makarna att bilda egna hushåll, detta dels genom att samhället började ge stöd vid uteblivet underhåll men framförallt kvinnornas större ekonomiska oberoende från mannen, var också en bidragande orsak (SCB, 1995a).

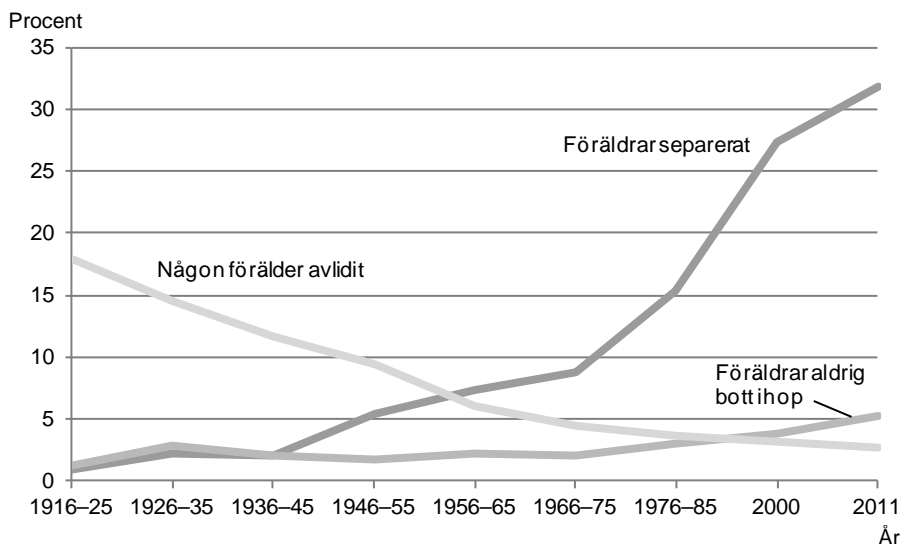
En tydlig relation mellan skilsmässor och utvecklingen av kvinnors arbetsinkomster kan ses för vissa perioder efter andra världskriget. Under framförallt två perioder under 1900-talet ökade både skilsmässofrekvensen och kvinnornas löner markant. Det var under och strax efter andra världskriget samt från början av 1960-talet till mitten av 1970-talet (Simonsson & Sandström, 2011).

Som diagram 3 visar har andelen barn som upplevt en separation mellan föräldrarna under sin barndom ökat kontinuerligt under hela 1900-talet. För nästan 100 år sedan, under perioden 1916–1925, var det knappt en procent av barnen som varit med om en separation. Under perioden 1976–1985 var andelen uppe i 15 procent. Efter denna period har andelen mer än fördubblats. År 2011 hade nästan en tredjedel av de Sverigefödda 17-åringarna upplevt en separation mellan föräldrarna under sin barndom.

Andelen barn som aldrig bott med bägge sina ursprungliga föräldrar har också ökat under 1900-talet. Föräldrarna kan ha separerat före barnets födelse eller aldrig bott ihop. Under perioden 1916–1925 var andelen barn med föräldrar som aldrig bott ihop 1,3 procent. Andelen ökade sedan och var runt 3 procent 1976–1985 och år 2011 gällde det 5 procent av barnen. Fram till 1950-talet var en förälders dödsfall den vanligaste orsaken till att inte växa upp med båda föräldrarna.

Diagram 3**Orsak till att inte bott med båda föräldrarna under sin uppväxt. Andel av hemmaboende 16- eller 17-åringar. 1916–2011. Procent**

Reason for living apart from parents during childhood. Proportion of children living at home aged 16 or 17. 1916–2011. Percent



Källa: Perioder t.o.m. 1976–85: SCB Undersökningen om levnadsförhållanden (ULF). Bearbetning av tabell 3.1 i (SCB, 1992). Tidigare publicerat i *Barn och deras familjer 1999* (SCB, 2001).

År 2000 och 2011: SCB Befolkningsregister

Få studier har tidigare studerat separationer från barnens perspektiv, de flesta fokuserar istället på de vuxna som separerar. Dessa studier har visat att vissa grupper har större benägenhet att separera än andra. Många studier studerar dock endast skilsmässor bland gifta par och räknar inte med separationer inom samboförhållanden.

I rapporten *Sambo, barn, gift, isär?* studeras par som fick sitt första barn år 2000 och följs sedan upp varje år fram till år 2010. Studien visar att störst risk för separation hade bland annat de par där kvinnan var ung vid barnets födelse och där kvinnan var född i Sverige och mannen utrikes född (SCB, 2012).

De socioekonomiska faktorerna visas i många studier vara avgörande för risken att vara med om en separation. De med låg utbildningsnivå har visat sig ha en högre separationsrisk (Jalovaara, 2001). Även partnernas sysselsättningsstatus har betydelse. Par där någon av partnerna är arbetslös har en högre separationsrisk än om båda är förvärvsarbetande (Lewin, 2005).

3. Separationer under 2000-talet

Risken för att föräldrarna ska separera beror enligt tidigare studier på olika situationer för barnet, familjen och föräldrarna. I detta kapitel beskrivs förklaringar till utvecklingen av separationer under början av 2000-talet samt hur stor andel av alla barn som ingår i varje grupp.

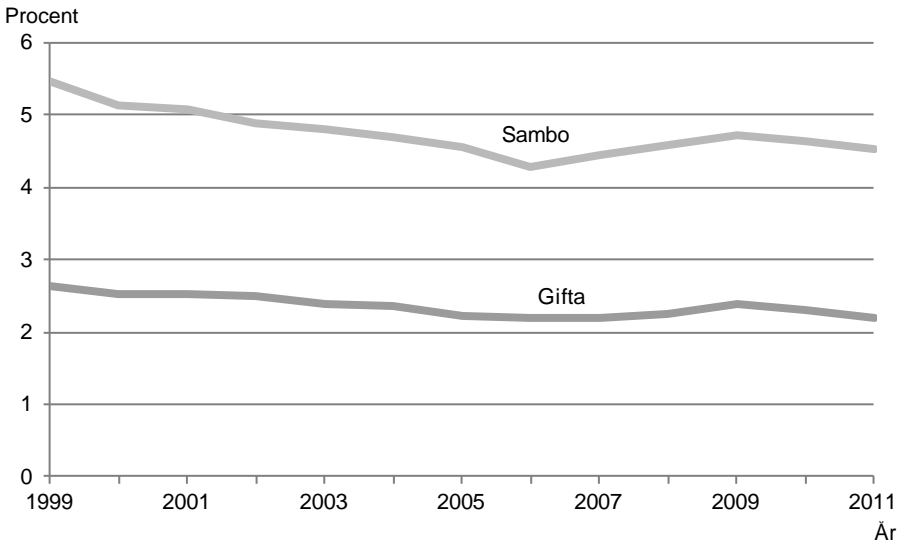
Familjetyp

Att uppleva en separation mellan föräldrarna är ungefär dubbelt så vanligt bland barn med samboföräldrar som bland barn med gifta föräldrar. Under 2000-talet har nedgången i separationer dock varit större för barn med samboföräldrar än för barn med gifta föräldrar. År 1999 upplevde 5,5 procent av barnen med samboföräldrar en separation. Samma andel år 2011 var 4,5 procent. Andelen som är med om en separation bland de med gifta föräldrar minskade från 2,6 procent till 2,2 procent under samma period.

Diagram 4

Andel barn 0–17 år som upplevt en separation under året efter familjetyp. 1999–2011

Proportion of children aged 0–17 whose parents have separated by family type. 1999–2011



En förklaring till att barn med gifta föräldrar i mindre utsträckning upplever en separation kan vara att gifta föräldrar är mer säkra på att de vill leva med varandra då de tagit steget att gifta sig. För

föräldrar som är gifta krävs även betänketid för att en skilsmässa ska godkännas om de har gemensamma minderåriga barn. Dessa resultat är beräknade på om de folkbokfört sig på olika adresser och inte en formell skilsmässa, men det är ändå möjligt att det påverkar.

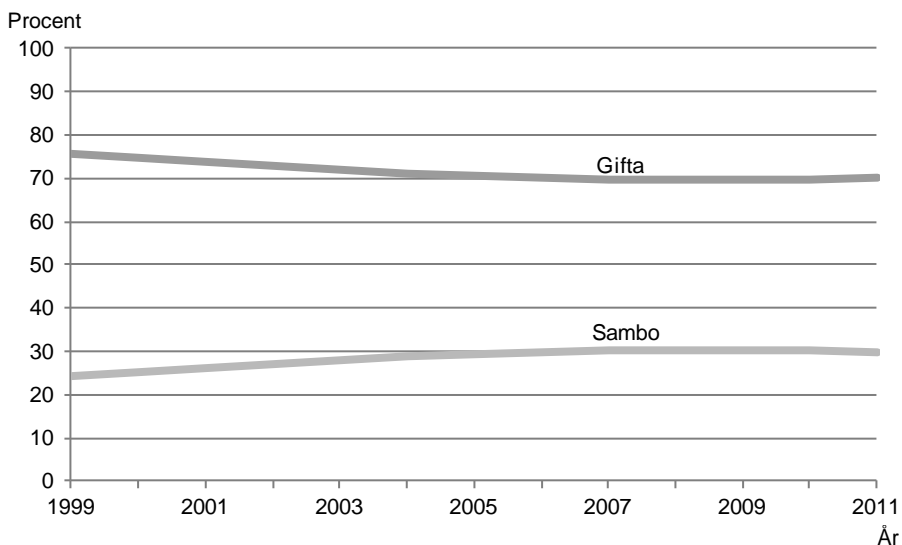
De flesta barn har gifta föräldrar. Av de som bor med båda sina ursprungliga föräldrar hade 70 procent gifta föräldrar år 2011, se diagram 5. Det betyder att 30 procent av barnens föräldrar var sammanboende utan att vara gifta, det vill säga sambos. Andelen med gifta föräldrar har minskat något under den studerade perioden, år 1999 var andelen knappt 76 procent.

Idag föds de flesta barn av föräldrar som inte är gifta. Av alla barn som föddes år 2011 hade 46 procent gifta föräldrar. Under första delen av 1900-talet hade runt 90 procent av alla barn som föddes gifta föräldrar. Runt 1960 började andelen sjunka och 1987 hade hälften av alla barn som föddes gifta föräldrar. Många föräldrar gifter sig inom några år efter att de fått barn, vilket förklarar varför majoriteten av alla barn 0–17 år har föräldrar som är gifta. Detta gör att andelen barn med gifta föräldrar är högre ju äldre barnen är. På grund av det blir det en selektion, ett visst urval av barn, som har föräldrar som förblir sambos.

Diagram 5

Andel barn 0–17 år efter familjetyp. 1999–2011

Proportion of children aged 0–17 by family type. 1999–2011



Barnets ålder

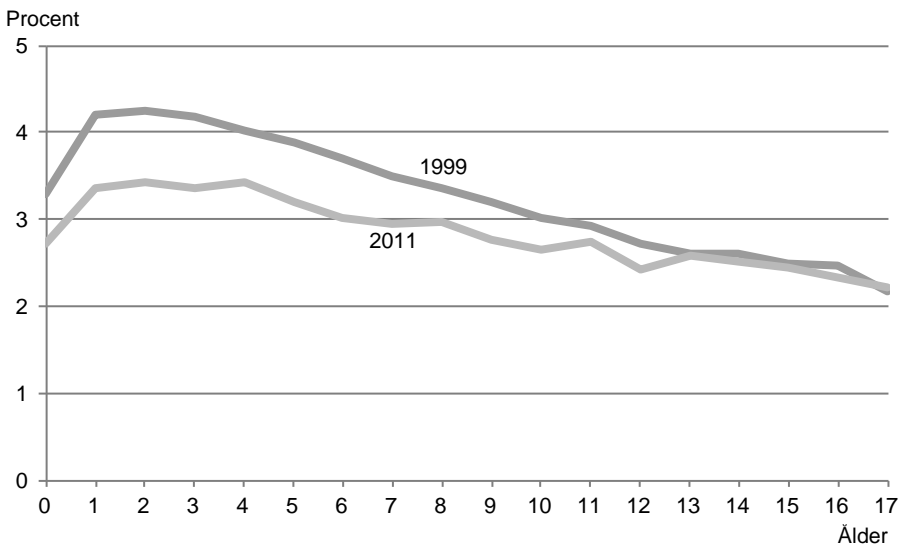
Det är olika stor risk att uppleva en separation mellan föräldrarna beroende på barnets ålder. År 2011 var det störst risk att uppleva en separation för barn mellan 1 och 4 år. De som är under sitt första levnadsår samt de äldsta barnen, 16–17-åringarna, är de som har minst risk att uppleva en separation.

Som diagram 6 visar har åldersfördelningen bland barn som upplevde en separation ändrats under den studerade perioden. Den minskade andelen separationer mellan 1999 och 2011 har framförallt skett bland barn i de yngre åldrarna. År 1999 var det betydligt vanligare att uppleva en separation för barn som ännu inte börjat skolan än för tonårsbarn. Detta har sedan ändrats och skillnaderna är inte lika stora, även om det fortfarande är vanligare med en föräldraseparation bland yngre barn. År 1999 var skillnaderna mellan de åldrarna där störst och minst andel upplevde en separation som störst. Då var det 4,3 procent av 2-åringarna och 2,2 procent av 17-åringarna. År 2011 var 2-åringarna fortfarande de med den högsta andelen separationer, andelen hade dock sjunkit till 3,4 procent medan andelen bland 17-åringarna låg kvar på 2,2 procent.

Diagram 6

Andel barn 0–17 år som upplevt en separation under året efter barnets ålder. 1999 och 2011

Proportion of children aged 0–17 whose parents have separated by child's age. 1999 and 2011

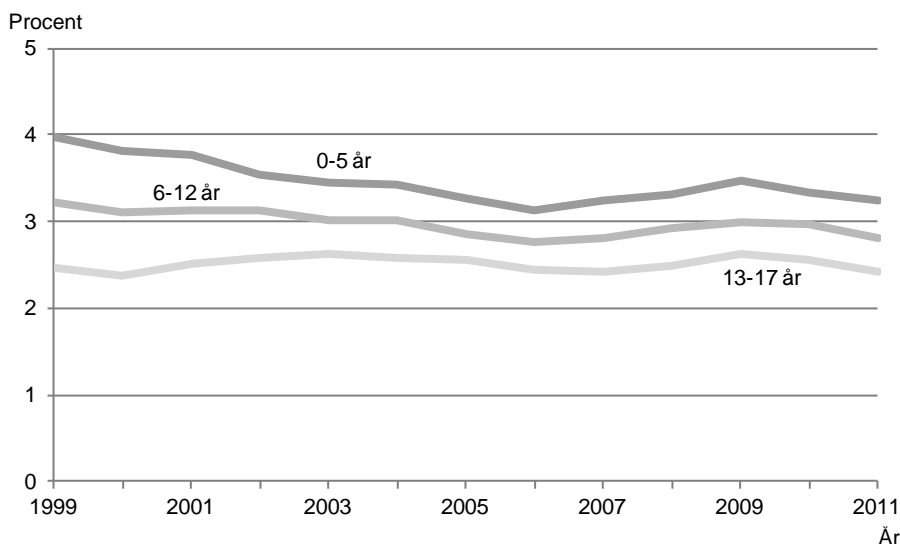


Delas barnen in i tre åldersgrupper syns nedgången under 2000-talet bland de yngre barnen tydligt. Bland barn i förskoleåldern, 0–5 år, har andelen som upplever en separation per år minskat från 4,0 procent år 1999 till 3,2 procent år 2011. Även i gruppen 6–12 år har risken för en separation minskat något medan 13–17 åringar har legat på en lägre och jämnare nivå än övriga åldersgrupper. I början av 2000-talet ökade separationerna i denna grupp samtidigt som de minskade totalt bland alla barn.

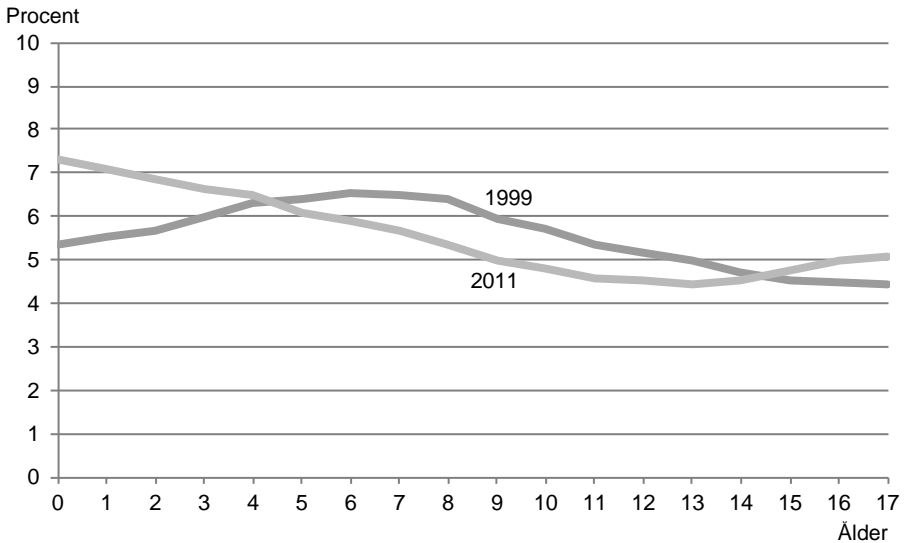
Diagram 7

Andel barn som upplevt en separation under året efter barnets ålder i åldersgrupper. 1999–2011

Proportion of children whose parents have separated by child's age in age groups. 1999–2011



Barnafödandet i Sverige har varierat stort sedan mitten av 1900-talet där perioder med lågt barnafödande har varvats med perioder av högt barnafödande (SCB, 2011). Detta påverkar hur många barn det finns i varje åldersgrupp. Åren runt 1990 föddes till exempel många barn vilket syns genom att en stor andel av barnen år 1999 var i åldrarna mellan 4 och 9 år. Åren runt millennieskiftet föddes få barn vilket också framgår av diagram 8 där en betydligt mindre andel barn var i de yngre åldrarna år 1999 än 2011.

Diagram 8**Åldersfördelning bland barn som bor med båda sina föräldrar.****1999–2011***Age distribution for children living with their biological parents. 1999–2011***Antal syskon**

De barn som lever ensamma med sina föräldrar, och inte har några hemmaboende syskon, samt de med tre syskon eller fler har störst risk att uppleva en separation mellan föräldrarna. Barn med ett eller två syskon är de som har minst risk att uppleva en separation. Detta kan förklaras av att föräldrar som bott ihop länge hinner få fler barn.

De flesta barn bor med ett syskon. Denna andel har ökat något under den studerade perioden. Även andelen som bor själva med föräldrarna, de utan hemmaboende syskon, har ökat något. De grupper som minskat är de barn med två syskon och de med tre syskon eller fler.

Diagram 9

Andel barn 0–17 år som upplevt en separation under året efter antal syskon. 1999–2011

Proportion of children aged 0–17 whose parents have separated by number of siblings. 1999–2011

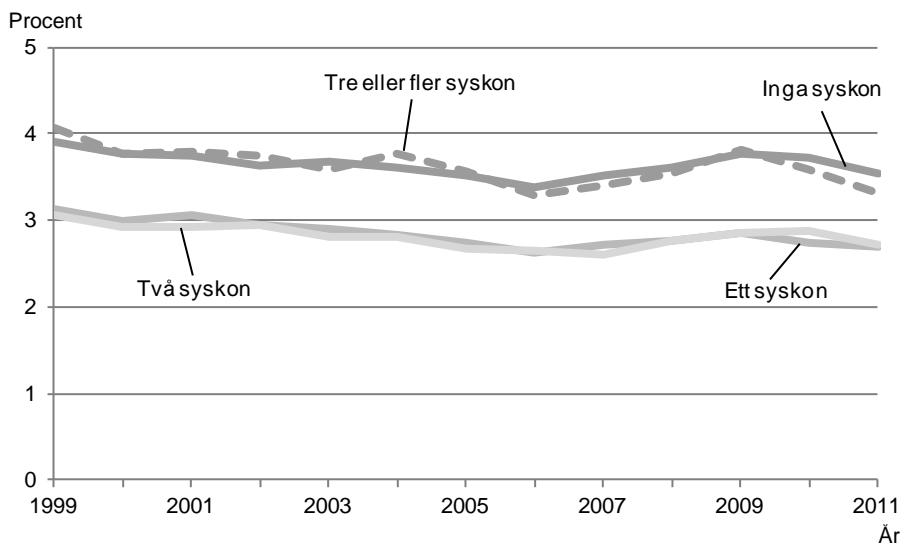
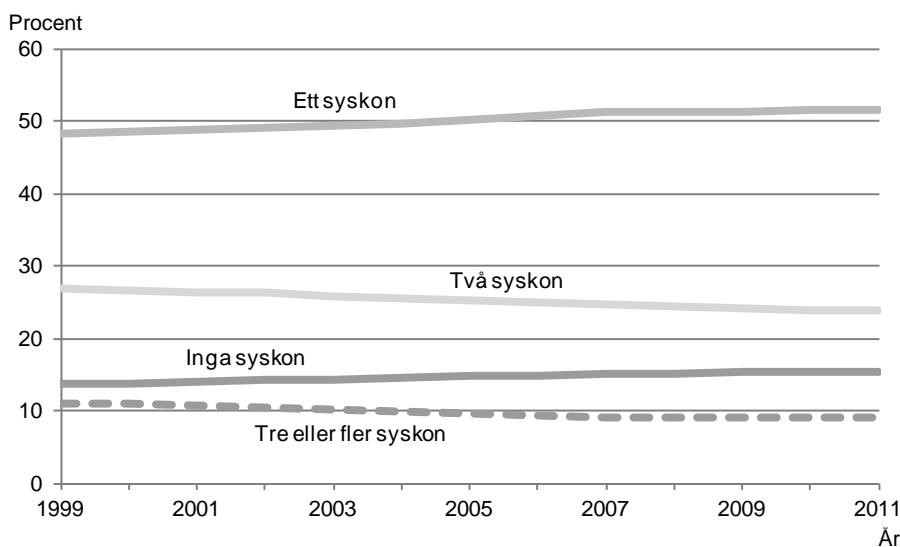


Diagram 10

Andel barn 0–17 år efter antal syskon. 1999–2011

Proportion of children aged 0–17 by number of siblings. 1999–2011



Barnets och föräldrarnas födelseland

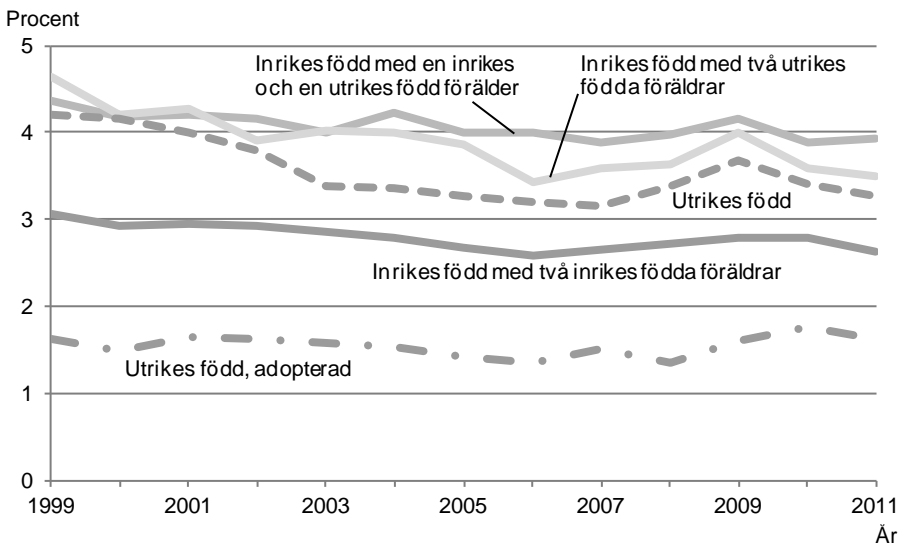
Risken att vara med om en separation varierar beroende på barnets och föräldrarnas födelseland. Störst risk att uppleva en separation hade år 2011 inrikes födda barn med en inrikes född förälder och en utrikes född, följt av de inrikes födda barnen med två utrikes födda föräldrar. Tredje högst risk hade barn som själva är utrikes födda. Som diagram 11 visar har detta ändrats något under den studerade perioden. Fram till år 2002 hade de utrikes födda barnen och de inrikes födda med en eller två utrikes födda föräldrar ungefär samma separationsrisk. De senare åren är det större skillnader mellan dessa grupper.

Den största gruppen barn, de födda i Sverige med båda föräldrarna födda i Sverige följer ungefär mönstret för riket totalt. Lägst andel barn som upplever en separation har under hela perioden varit adopterade utrikes födda barn. I denna grupp har det varje år under hela 2000-talet varit färre än 2 procent av barnen som upplevt en separation.

Diagram 11

Andel barn 0–17 år som upplevt en separation under året efter barnets och föräldrarnas födelseland. 1999–2011

Proportion of children aged 0–17 whose parents have separated by child's and parents' country of birth. 1999–2011



De flesta barn i Sverige har föräldrar som båda är födda i Sverige. Andelen har dock minskat de senaste åren. År 2011 föddes 25 procent av barnen av en utrikes född mamma. Andelen har stigit snabbt den

senaste tiden, år 1980 var det 12 procent och 18 procent år 2000 (SCB, 2008). Sedan 1999 har andelen barn i grupperna med en eller två utrikes födda föräldrar ökat. Efter år 2006 är det något fler barn där båda föräldrarna är utrikes födda än där endast en av dem är det.

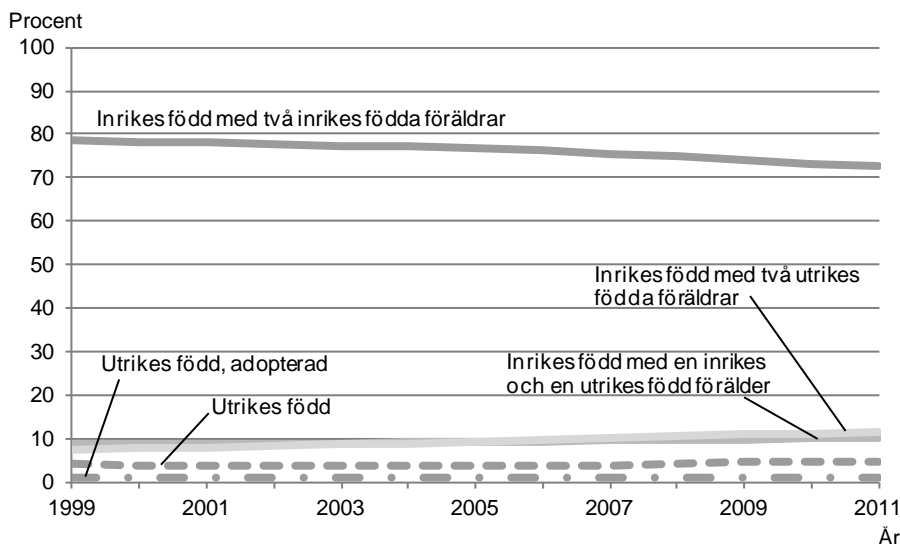
Tidigare studier har visat på att den högre separationsrisken för de med utrikes födda föräldrar i stor utsträckning beror på socioekonomiska faktorer och inte lika mycket på demografiska. Utrikes födda har generellt lägre inkomster och förvärvsarbetar i lägre grad än inrikes födda. Två grupper som har en högre risk för att separera (SCB, 1995a).

Diagram 12

Andel barn 0–17 efter barnets och föräldrarnas födelseland.

1999–2011

Proportion of children aged 0–17 by child's and parents' country of birth. 1999–2011



En förhållandevis liten andel av barnen är utrikes födda, år 2011 var andelen knappt 5 procent. Då var Irak det vanligaste födelselandet bland de utrikes födda barnen. Vilket som är det vanligaste landet har varierat under de senaste åren. I början av den studerade perioden var forna Jugoslavien det vanligaste. Under kriget i Jugoslavien i början av 1990-talet flyttade många till Sverige. De flesta barn som kom i samband med det är idag äldre än 17 år. Under de senaste åren har det kommit många flyktingar från Irak, därav ökningen av denna grupp. Även antalet barn födda i Somalia och Polen har ökat mycket de senaste åren. Eftersom de utrikes födda barnens samman-

sättning ändrats mycket under perioden kan det vara en orsak till de stora svängningarna i andelen separationer. Av barn födda i Sverige med en eller två utrikes födda föräldrar var Irak det enskilt vanligaste födelselandet förutom Sverige för föräldern år 2011. I början av 2000-talet var Finland det vanligaste följt av forna Jugoslavien.

Föräldrarnas utbildningsnivå

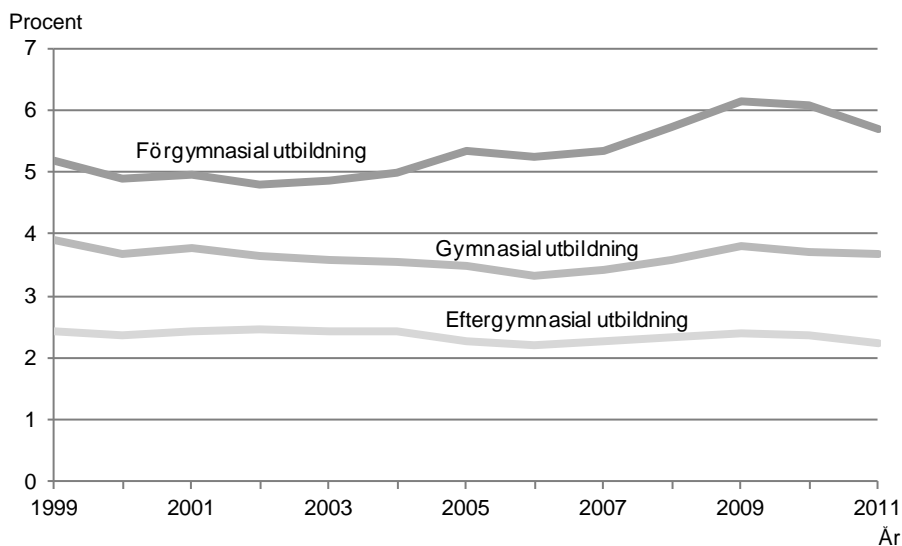
Det är stora skillnader i risken att uppleva en separation beroende på föräldrarnas utbildningsnivå. De barn som har minst en förälder med eftergymnasial utbildning har lägst risk att vara med om en separation. Av dessa har ungefär 2,5 procent av barnen varit med om det under den studerade perioden. För de barn som har föräldrar med högst gymnasial utbildning är risken betydligt högre. Bland dem var det strax under 4 procent per år som var med om en separation mellan föräldrarna under perioden 1999–2011.

De med störst risk att uppleva en separation var de barn med föräldrar med högst förgymnasial utbildning. Mellan 1999 och 2004 var det runt 5 procent per år av dessa barn som upplevde en separation. Mellan 2004 och 2009 ökade denna andel varje år till drygt 6 procent. Skillnaderna mellan de med föräldrar med hög och låg utbildningsnivå är större i slutet av perioden än i början.

Diagram 13

Andel barn 0–17 år som upplevt en separation under året efter föräldrarnas högsta utbildningsnivå. 1999–2011

Proportion of children aged 0–17 whose parents have separated by parents' highest level of education. 1999–2011



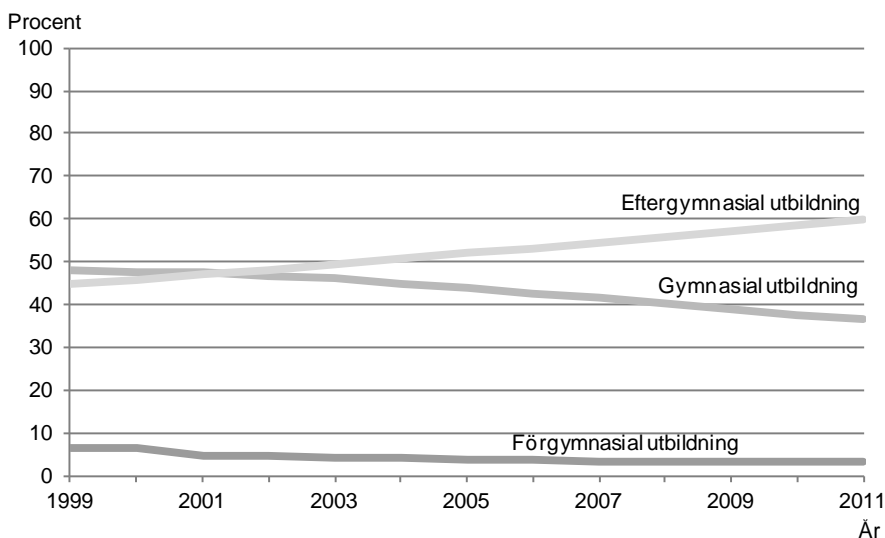
Det är den utbildningsnivå föräldern med högst utbildning har som redovisas i diagrammen. De flesta barn har idag någon förälder med eftergymnasial utbildning, 2011 var det 60 procent av barnen. I början av 2000-talet hade störst andel barn föräldrar med högst gymnasial utbildning men år 2002 skedde ett skifte och andelen med eftergymnasial utbildning blev fler än de med gymnasial utbildning.

Andelen barn där båda föräldrarna har förgymnasial utbildning har under hela perioden legat på en låg nivå och har mellan 1999 och 2011 halverats från 6,7 till 3,4 procent av barnen.

Diagram 14

Andel barn 0–17 efter föräldrarnas högsta utbildningsnivå. 1999–2011

Proportion of children aged 0–17 by parents' highest level of education. 1999–2011



Föräldrarnas ålder

Föräldrar som får barn i tidig ålder tenderar att i större utsträckning separera än de som är äldre vid barnets födelse (SCB, 2012). När andelen barn som är med om en separation studeras efter mammas ålder vid barnets födelse bekräftas detta mönster. Barn födda av en mamma som vid barnets födelse var över 30 år har minst risk att uppleva en separation.

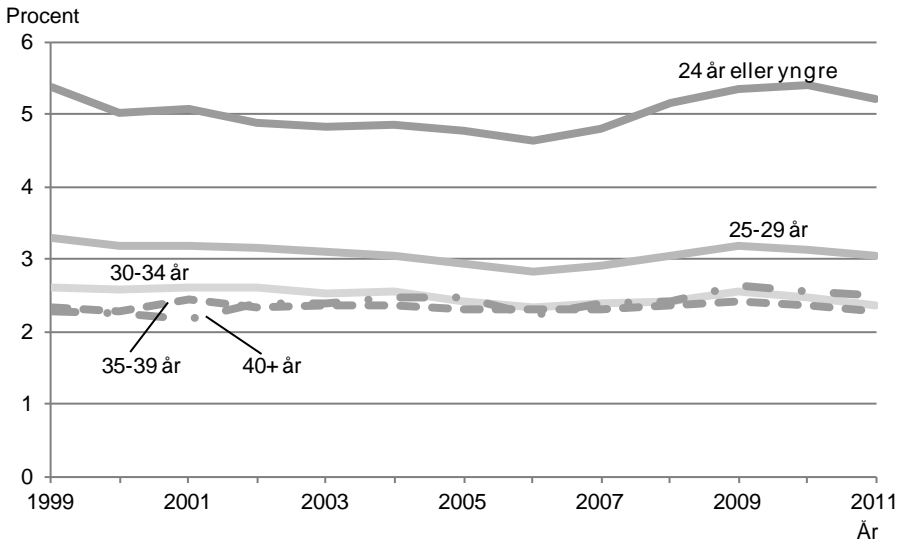
Som diagram 15 visar är det ingen större skillnad om mamman var 30 år eller äldre vid barnets födelse. De med en mamma som var yngre än 30 år hade däremot under hela perioden större risk att vara med om en separation. Bland de med en mamma som var 24 år eller

Yngre vid barnets födelse var det störst andel som var med om en separation, ungefär dubbelt så stor som för barnen födda av en mamma över 30 år.

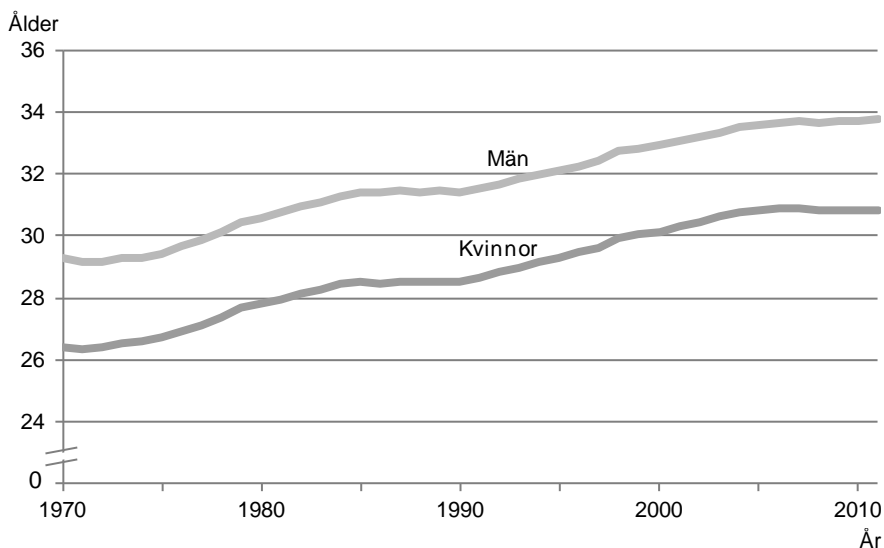
Diagram 15

Andel barn 0–17 år som upplevt en separation under året efter mammans ålder vid barnets födelse. 1999–2011

Proportion of children aged 0–17 whose parents have separated by mother's age at childbirth. 1999–2011



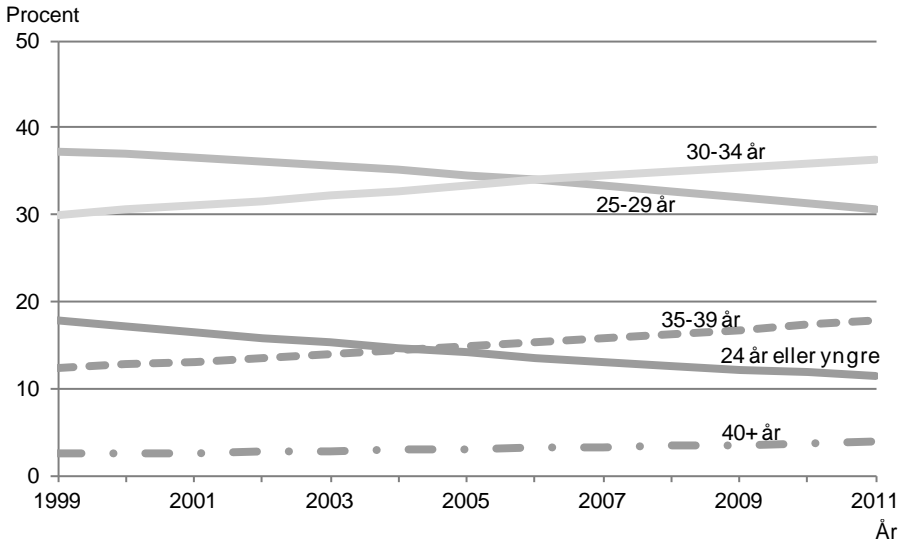
År 2011 var medelåldern för alla mammor och pappor som fick barn strax under 31 respektive 34 år. Under 1700- och 1800-talet var mammornas medelålder vid barnafödande runt 31–32 år. Från 1900-talets början till mitten på 1960-talet sjönk medelåldern till omkring 26 år. Sedan dess har medelåldern åter ökat men varit på ungefär samma nivå de senaste 5 åren.

Diagram 16**Medelålder vid barnafödande för kvinnor och män. 1970–2011***Mean age at childbirth for women and men. 1970–2011*

Bland de barn som ingår i denna studie syns också en förskjutning mot att deras föräldrar har blivit äldre. I början av den studerade perioden var det störst andel barn som hade en mamma som vid barnets födelse var mellan 25 och 29 år. År 2007 ändrades detta och störst andel var födda av en mamma som var mellan 30 och 34 år. Även andelen barn födda av en mamma mellan 35 och 39 år ökade samtidigt som färre barn hade en mamma som var 24 år eller yngre vid barnets födelse.

Diagram 17

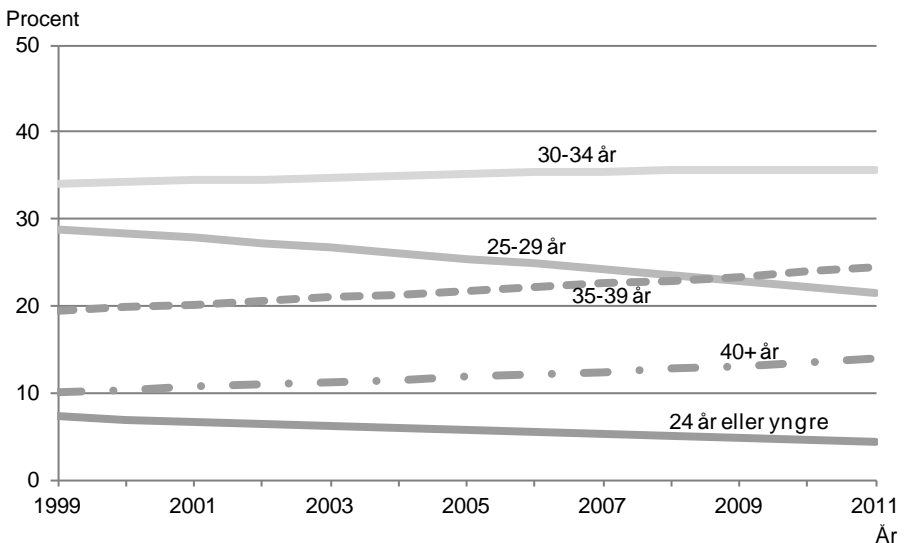
Andel barn 0–17 efter mammas ålder vid barnets födelse. 1999–2011
Proportion of children aged 0–17 by mother's age at childbirth. 1999–2011



För pappor syns samma mönster, det har under perioden blivit vanligare att ha pappor som var över 30 år när barnet föddes. Generellt sett är pappor äldre än mammor och under hela perioden är 30–34 år den ålder då störst andel män blir pappor.

Diagram 18

Andel barn 0–17 efter pappans ålder vid barnets födelse. 1999–2011
Proportion of children aged 0–17 by father's age at childbirth. 1999–2011



Föräldrarnas sysselsättning

Föräldrarnas sysselsättningsstatus, om de förvärvsarbetar eller ej, har också betydelse för hur stor risk barnet har att uppleva en separation. För barn i familjer där båda föräldrarna förvärvsarbetar är det minst andel barn som upplever en separation mellan föräldrarna, omkring 2,5 procent per år.

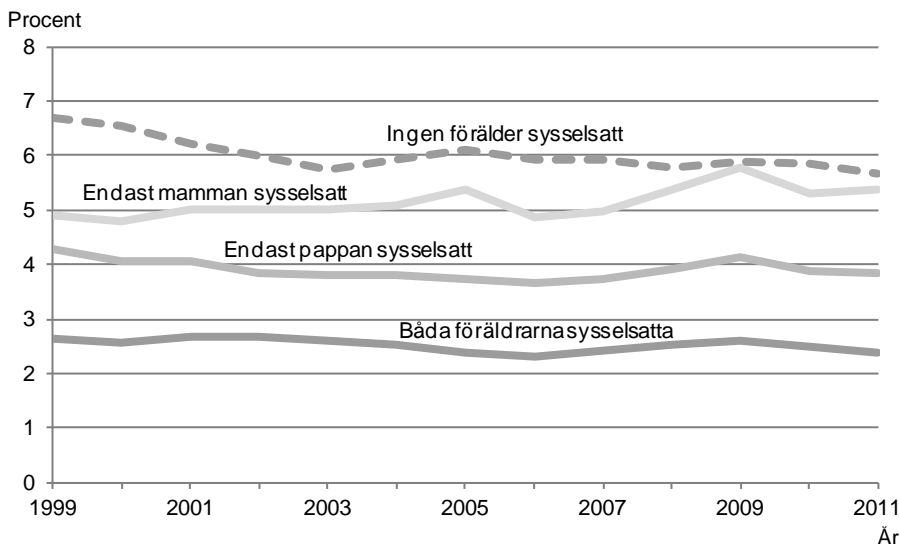
Barn i familjer där ingen av föräldrarna är sysselsatta är de som oftast är med om en separation mellan föräldrarna. Andelen i denna grupp som är med om en separation har däremot minskat under 2000-talet. Från knappt 7 procent år 1999 till knappt 6 procent år 2011. Om endast en av föräldrarna är sysselsatt är det mindre risk för barnen att uppleva en separation om det är pappan som är sysselsatt jämfört med om mamman är det. Skillnaden mellan dessa grupper har ökat under 2000-talet.

Att föräldrarna inte förvärvsarbetar behöver inte betyda att de är arbetslösa, utan kan även innebära att de till exempel studerar, är pensionärer eller får sjukersättning. De som förvärvsarbetar kan vara både hel- och deltidsarbetande. Läs mer om detta i avsnittet *Fakta om statistiken*.

Diagram 19

Andel barn 0–17 år som upplevt en separation under året efter föräldrarnas sysselsättningsstatus. 1999–2011

Proportion of children aged 0–17 whose parents have separated by parents' employment status. 1999–2011



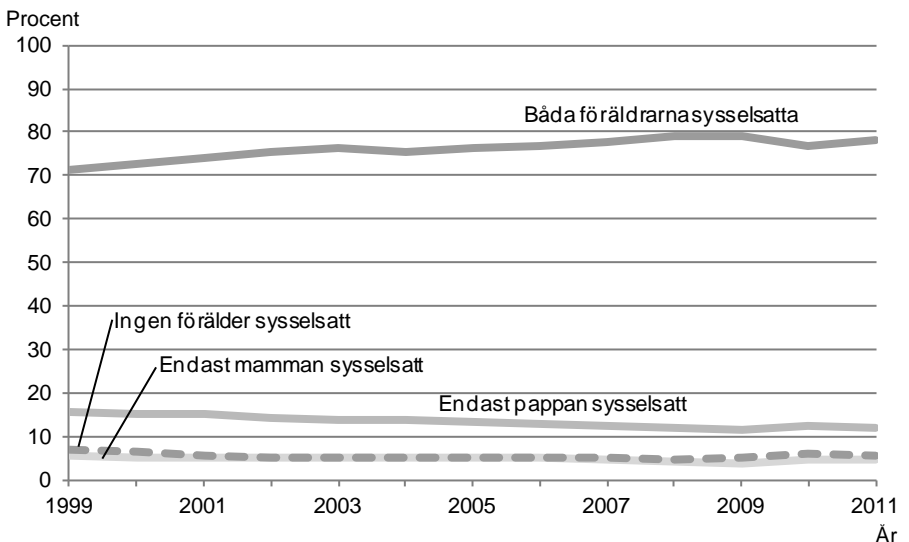
Drygt tre av fyra barn har föräldrar där båda är förvärvsarbetande. Förvärvsfrekvensen följer konjunkturen och 1999 hade drygt 70 procent av barnen två sysselsatta föräldrar, år 2011 hade denna andel stigit till knappt 80 procent.

Det är framförallt mammornas förvärvsfrekvens som ökat under 2000-talet. År 1999 hade 77 procent av barnen en mamma som var sysselsatt, 2011 var samma andel 83 procent. Andel barn med en sysselsatt pappa har också ökat men inte i samma utsträckning, från 87 till 90 procent mellan 1999 och 2011. Få barn lever i familjer där ingen av föräldrarna är sysselsatt. Andelen har sjunkit från 7,2 procent år 1999 till 5,5 procent 2011.

Sett över en längre period är andelen barn som har två sysselsatta föräldrar mycket hög. Av de barn som föddes under 1900-talets första decennier hade nära 90 procent en mamma som var hemarbetande. En kombination av att barnkullarna minskade och efterkrigstidens stora efterfrågan på arbetskraft gjorde att det blev vanligare att modern förvärvsarbetade (SCB, 1995b).

Diagram 20

Andel barn 0–17 efter föräldrarnas sysselsättningsstatus. 1999–2011
Proportion of children aged 0–17 by parents' employment status. 1999–2011



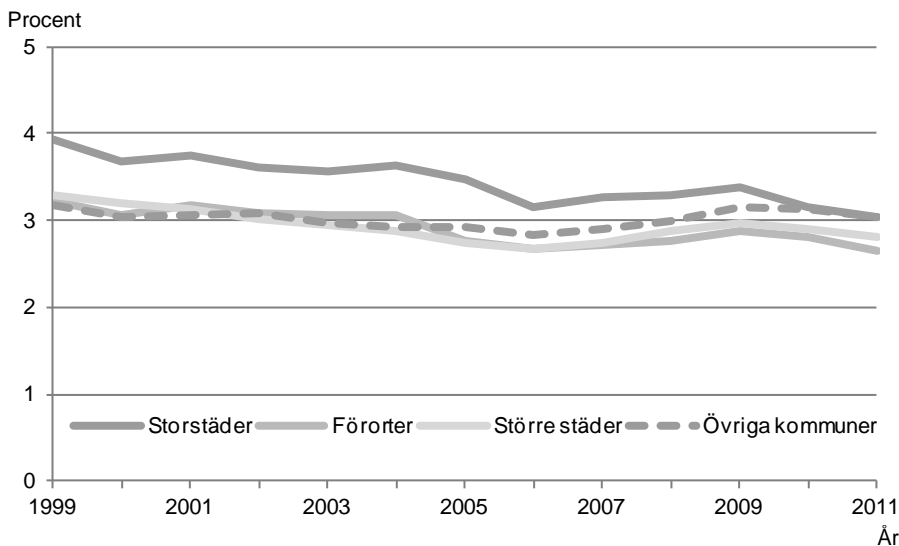
Typ av kommun

Det finns också skillnader mellan hur stor andel av barnen som upplever en separation efter vilken typ av kommun de bor i. När Sveriges kommuner delas in i fyra grupper: storstäder, förorter till storstäderna, större städer och övriga kommuner är det bara storstäderna som är tydligt skild från övriga grupper. Barn som bor i någon av de tre storstadskommunerna, Stockholm, Göteborg eller Malmö har alla år störst risk att uppleva en separation. Övriga kommungrupper har legat på ungefär samma nivå under hela perioden. Som diagram 21 visar har separationerna i storstäderna minskat och närmade sig år 2011 samma nivå som övriga kommungrupper.

Diagram 21

Andel barn 0–17 år som upplevt en separation efter typ av boendekommun. 1999–2011

Proportion of children aged 0–17 whose parents have separated by type of municipality. 1999–2011



Län

När andelen barn som upplevt en separation delas upp efter boendelän syns större skillnader än när uppdelning görs efter typ av kommun. I Jönköpings län är det lägst andel barn som upplever en separation de flesta år under perioden. År 2011 var 2,1 procent av barnen i Jönköpings län med om en separation. I Gotlands, Västmanlands och Örebro län var det störst andel barn som var det, omkring 3,5 procent av barnen.

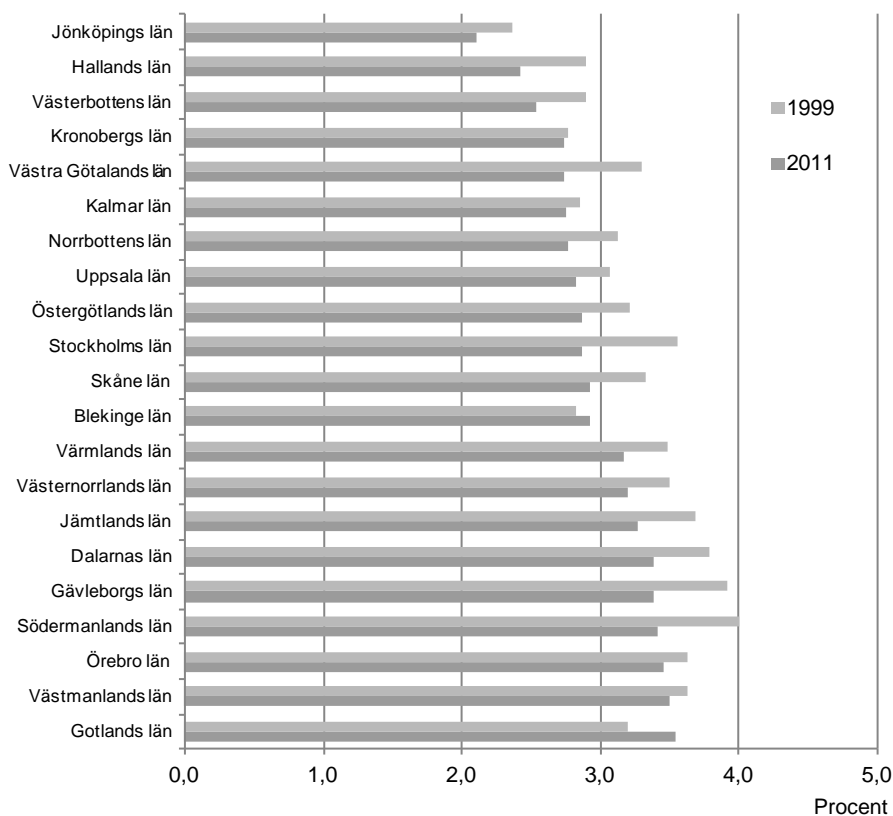
Diagram 22

Andel barn 0–17 år som upplevt en separation efter boendelän.

År 1999 och 2011

Proportion of children aged 0–17 whose parents have separated by county. Year 1999 and 2011

Län



Sorterad efter andelen separationer i respektive län år 2011.

4. Vad beror upp- och nedgångarna på?

För att försöka förklara upp- och nedgångarna i andelen separationer som studerats i kapitel 3 används logistisk regression för att jämföra åren.

Att socioekonomiska och demografiska faktorer för barnet och deras föräldrar påverkar risken för att uppleva en separation framgår av föregående kapitel. För att bättre förstå variationerna av separationer under 2000-talet används logistisk regression. I analyser av detta slag kan en eller flera faktorer som är av relevans för det som studeras ingå samtidigt. I denna studie är det framförallt de faktorer där sammansättningen har förändrats under den studerade perioden som är intressanta. Som studerats i kapitel 3 är de variabler som är av intresse: föräldrarnas högsta utbildning, barnets och föräldrarnas födelseland, föräldrarnas sysselsättningsstatus, mammans ålder vid barnets födelse, familjetyp, antal hemmaboende syskon och barnets ålder vid separationen. Genom att lägga samman hur dessa faktorer har förändrats över tid blir det möjligt att se hur mycket av upp- och nedgångarna i risken att uppleva en separation som beror på förändringarna i sammansättningen av barnen och deras familjer.

I den logistiska regressionen jämförs risken för ett barn som bor med båda sina biologiska föräldrar att uppleva en separation mellan åren 1999–2010 jämfört med år 2011. I tabell 2 redovisas oddskvoterna för att uppleva en separation där referensåret är 2011. I grundmodellen kontrolleras inte för någon annan faktor än år. Då ligger år 2006 signifikant lägre än år 2011 och förutom 2005 och 2007 är resterande år signifikant högre än år 2011.

När kontroll görs för en faktor i taget ändras riskerna. Läggs föräldrarnas högsta utbildningsnivå på i modellen är oddskvoterna för en separation alla år lägre än i grundmodellen och variationerna mellan åren minskar betydligt. Detta kan förklaras av att fler barn har minst en förälder med eftergymnasial utbildning, en grupp som har en lägre risk att uppleva en separation.

En annan förändring som skett under den studerade perioden är att föräldrar blivit äldre vid barnets födelse. När oddskvoterna för en separation beräknas med kontroll för mammans ålder vid barnets födelse syns samma mönster som vid kontroll för föräldrarnas

utbildningsnivå. Framförallt nedgången mellan år 1999 och 2006 kan förklaras av en allt större grupp barn med äldre föräldrar, en grupp med lägre risk för att vara med om en separation. Som visas i diagram 19 i kapitel 3 har barn med två förvärvsarbetande föräldrar lägre risk att uppleva en separation än om endast en av dem eller ingen är det. Eftersom andelen barn med båda föräldrarna sysselsatta ökade under perioden 1999 till 2009 skulle nedgången av separationer under början av 2000-talet till viss del kunna förklaras av det, vilket visar sig när risken för en separation kontrolleras för föräldrarnas sysselsättningsstatus.

Kontroller har även gjorts för sig för barnets och föräldrarnas födelseland samt för familjetyp. Dessa variabler skiljer sig från de andra genom att det framförallt är de grupper med högre separationsrisk som har ökat under den studerade perioden. Som framgår av diagram 12 i kapitel 3 har andelen barn födda i Sverige med två inrikes födda föräldrar minskat samtidigt som utrikes födda barn samt inrikes födda med en eller två utrikes födda föräldrar ökat. Barn födda i Sverige med båda föräldrarna födda i Sverige samt adopterade barn har lägre separationsrisk än övriga grupper. Dessa förändringar i sammansättningen av barnen innebär att oddskvoterna för en separation blir högre när kontroll görs för barnets och föräldrarnas födelseland jämfört med när de beräknas utan någon kontroll, se tabell 2.

Både gruppen utrikes födda barn och de inrikes födda med en eller två utrikes födda föräldrar har förändrats under perioden. Sammansättningen av födelseländer för barnen eller deras föräldrar är inte samma under hela perioden vilket gör att denna grupp inte är helt jämförbar över tid. Som beskrivs i kapitel 3 har det vanligaste födelselandet för utrikes födda barn ändrats från forna Jugoslavien i början av 2000-talet till att vara Irak år 2011. Även föräldrarnas födelseland för de utrikes födda föräldrarna har ändrats. Från att Finland var det vanligaste landet i början av perioden till att Irak är det idag.

Barn med föräldrar som är gifta har mindre risk att uppleva en separation än de med samboföräldrar. Under perioden 1999 till 2005 minskade andelen barn med gifta föräldrar. Detta gör att risken för att uppleva en separation under perioden 1999–2002 blir högre när kontroll görs för familjetyp än om ingen kontroll görs och åren efter ungefär samma nivå som i grundmodellen.

Bland de yngsta barnen syns en större nedgång i andelen separationer än bland äldre barn. När kontroll görs för barnets ålder blir skillnaden mot grundmodellen dock liten. Även antalet hemma-boende syskon visar sig ha liten inverkan när det förs in i modellen.

Tabell 2

Jämförelse över tid för barn 0–17 år att uppleva en separation under året. 1999–2010 jämfört med 2011. Resultat i form av oddskvoter.

Comparison over time for children aged 0–17 who experience that parents separate during the year. 1999–2010 relative to 2011. Result presented in odds ratios.

År	Ingen kontroll	Kontroll för föräldrarnas högsta utbildning	Kontroll för barnets och föräldrarnas födelse-land	Kontroll för föräldrarnas sysselsättningsstatus	Kontroll för mammans ålder vid barnets födelse	Kontroll för familjetyp	Kontroll för antal syskon	Kontroll för barnets ålder
1999	1,15 *	1,06 *	1,18 *	1,10 *	1,07 *	1,20 *	1,15 *	1,15 *
2000	1,09 *	1,01 *	1,12 *	1,06 *	1,03 *	1,14 *	1,09 *	1,10 *
2001	1,10 *	1,03 *	1,13 *	1,08 *	1,04 *	1,14 *	1,10 *	1,12 *
2002	1,08 *	1,02 *	1,10 *	1,07 *	1,03 *	1,11 *	1,08 *	1,10 *
2003	1,06 *	1,00	1,08 *	1,05 *	1,01	1,08 *	1,06 *	1,07 *
2004	1,05 *	1,00	1,07 *	1,03 *	1,01	1,06 *	1,05 *	1,06 *
2005	1,01	0,97 *	1,02 *	1,00	0,97 *	1,01 *	1,01	1,02 *
2006	0,97 *	0,93 *	0,98 *	0,96 *	0,94 *	0,97 *	0,97 *	0,98 *
2007	0,99	0,96 *	1,00	0,99	0,97 *	0,99	0,99	1,00
2008	1,02 *	1,00	1,03 *	1,03 *	1,00	1,02 *	1,02 *	1,03 *
2009	1,06 *	1,05 *	1,07 *	1,08 *	1,05 *	1,06 *	1,06 *	1,07 *
2010	1,04 *	1,03 *	1,04 *	1,02 *	1,03 *	1,03 *	1,04 *	1,04 *
2011	1,00	1,00	1,00	1,00	1,00	1,00	1,00	1,00

* Innebär att skattningen är signifikant på nivån 5 procent

I den sammanslagna modellen kontrolleras för alla ovanstående demografiska och socioekonomiska variabler samtidigt. Resultatet av detta redovisas med en heldragen linje i diagram 23.

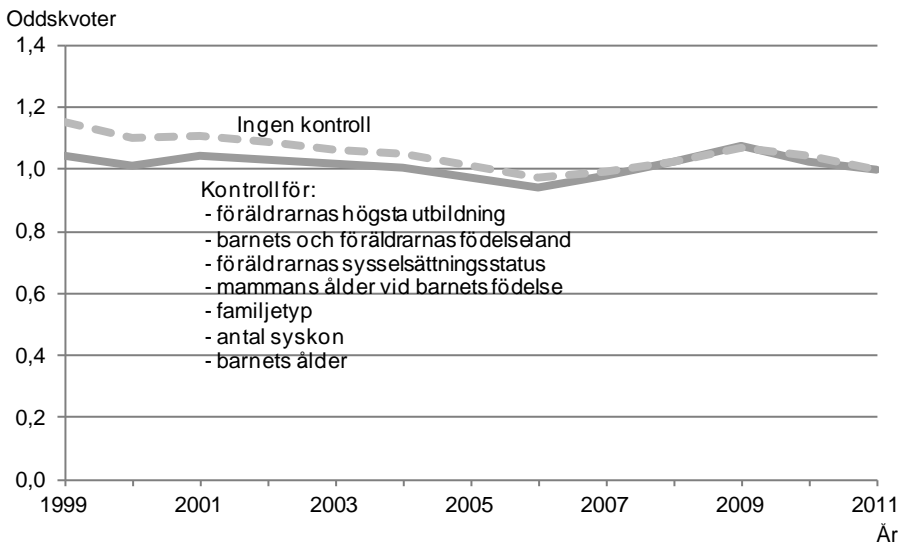
Skillnaderna över tid minskar när alla variabler förs in men signifikanta skillnader i separationsrisken jämfört med 2011 kvarstår alla år förutom år 2000 och 2004. Nedgången mellan 1999 och 2006 kan till största delen förklaras av förändrade demografiska och socioekonomiska faktorer. Det innebär att om sammansättningen av barnen, egenskaperna för dem och deras föräldrar, hade varit som år 2011 under hela perioden är det möjligt att det varit färre separationer i början av 2000-talet. Minskningen kan alltså till stor del antas bero på fler högutbildade föräldrar och ökad ålder vid barnafödande.

Eftersom variationerna i separationer inte helt ut förklaras av de kontrollerade faktorerna betyder det att något mer påverkar skillnaderna mellan åren. Skulle fler förklarande faktorer tas in i kontrollen är det möjligt att skillnaderna över tid skulle minska. Skillnaden mellan modellen utan kontroll och den med kontroll för de olika faktorerna är tydligast i början av perioden och mindre i slutet. Det betyder att dessa demografisk och socioekonomiska faktorer spelar en större roll i början av perioden än i slutet.

Diagram 23

Jämförelse över tid för barn 0–17 år att uppleva en separation under året. 1999–2010 jämfört med 2011. Resultat i form av oddskvoter.

Comparison over time for children aged 0–17 who experience that parents separate during the year. 1999–2010 relative to 2011. Result presented in odds ratios.



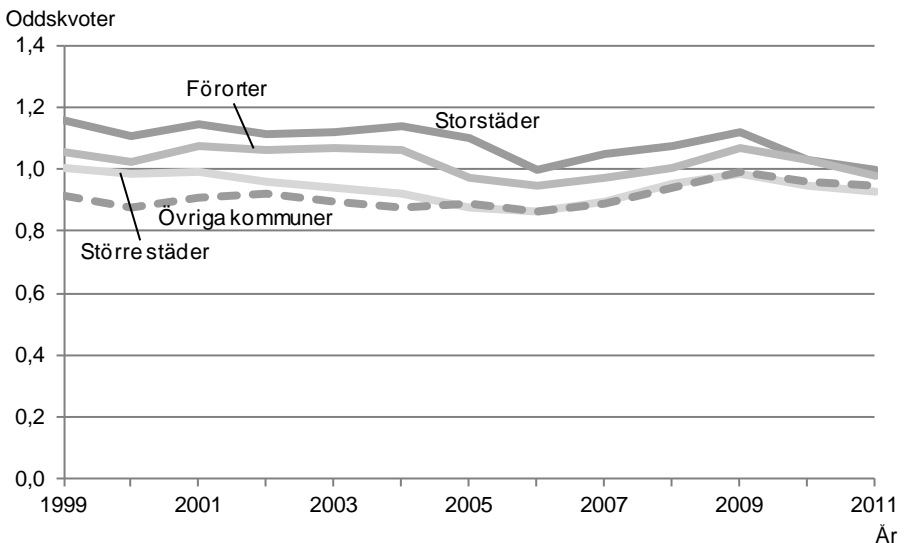
För att studera hur utvecklingen skilt sig över landet görs också en interaktion mellan år och kommungrupper. När kontroll görs för samma faktorer som tidigare är skillnaderna mellan kommungrupperna större än när endast andelen separationer studeras (diagram 21, kapitel 3). De likheter som fanns mellan förorter, större städer och övriga kommuner när andelen separationer studerades finns inte längre och de olika grupperna skiljer sig åt.

När socioekonomiska och demografiska förändringar tas in i modellen minskar även skillnaderna mellan framförallt storstäder och förorter som då följer ungefär samma kurva. Barn i de tre storstadskommunerna Stockholm, Göteborg och Malmö har ändå under hela perioden störst risk att vara med om en separation. År 2011 är dock skillnaderna mellan de jämförda kommungrupperna mycket små och storstäderna är på samma nivå som förorterna till storstäderna.

Diagram 24

Jämförelse över tid för barn 0–17 år att uppleva en separation under året efter kommungrupp. 1999–2010 jämfört med 2011. Resultat i form av oddskvoter.

Comparison over time for children aged 0–17 who experience that parents separate during the year by type of municipality. 1999–2010 relative to 2011. Result presented in odds ratios.



Kontrollerat för föräldrarnas högsta utbildning, eget och föräldrarnas födelseland, föräldrarnas sysselsättningsstatus, mammans ålder vid barnets födelse, familjetyp, antal syskon och barnets ålder.

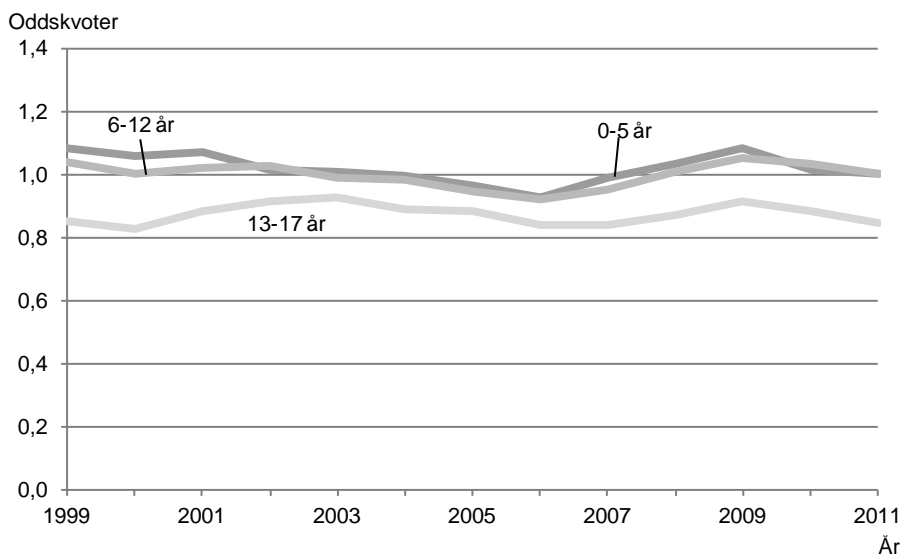
I diagram 7, kapitel 3 delades andelen som upplevt en separation upp efter barnets ålder i åldersgrupper. Då syntes tydliga skillnader mellan åldersgrupperna och en tydlig nedgång kunde ses i den yngsta åldersgruppen, 0–5 år, mellan åren 1999 och 2011. När en interaktion görs mellan år och barnets ålder i de tre åldersgrupperna med kontroll för samma demografiska och socioekonomiska faktorer som ovan försvinner skillnaderna mellan gruppen 0–5 år och de 6–12 år. Nedgången för den yngsta åldersgruppen är inte heller lika tydlig längre.

Det betyder att skillnaderna under perioden i dessa demografiska och socioekonomiska faktorer till stor del förklarar skillnaderna mellan de två åldersgrupperna samt nedgången för den yngsta åldersgruppen.

Diagram 25

Jämförelse över tid för barn 0–17 år att uppleva en separation under året efter barnets ålder i åldersgrupper. 1999–2010 jämfört med 2011. Resultat i form av oddskvoter.

Comparison over time for children aged 0–17 who experience that parents separate during the year by child's age in age groups. 1999–2010 relative to 2011. Result presented in odds ratios.



Kontrollerat för föräldrarnas högsta utbildning, eget och föräldrarnas födelseland, föräldrarnas sysselsättningsstatus, mammas ålder vid barnets födelse, familjetyp, antal syskon och barnets ålder.

5. Avslutande kommentarer

Andelen barn som är med som att deras föräldrar separerar har varierat mellan åren under 2000-talet. År med högre andel separationer har varvats av perioder med en lägre andel. Både år 2010 och 2011 minskade andelen barn som var med om en separation jämfört med år 2009. Avsikten med föreliggande studie var att försöka hitta tänkbara förklaringar till skillnaderna mellan åren.

Tidigare studier har visat att skillnader i risken för ett barn att vara med om en separation beror på olika aspekter för barnet och deras föräldrar. I kapitel 3 visas andelen barn som varit med om en föräldrareparation efter olika bakgrundsvariabler. Det visar sig till exempel att barn med samboföräldrar har ungefär dubbelt så stor risk för att vara med om en separation jämfört med de med gifta föräldrar. Samtidigt har nedgången under perioden varit större för de med samboföräldrar. Även föräldrarnas utbildningsnivå har betydelse. Ju högre utbildning föräldern har desto lägre risk har barnet att vara med om en separation.

Hur gamla föräldrarna var när barnet föddes har även det betydelse. Framförallt har barn med föräldrar som var 24 år eller yngre vid barnets födsel en betydligt högre risk för att vara med om en separation jämfört med de som har äldre föräldrar. Inte bara föräldrarnas ålder, utan även barnets ålder, påverkar risken för en separation. Åldersfördelningen bland barn som upplevde en separation har ändrats under den studerade perioden. Den minskade andelen separationer mellan 1999 och 2011 har framförallt skett bland barn i de yngre åldrarna.

Barnets och föräldrarnas födelseland påverkar också risken för att vara med om en separation. Barn som själva är utrikes födda eller som har föräldrar som är det har exempelvis större risk än de med inrikes födda föräldrar.

För att försöka förklara upp- och nedgångarna i andelen separationer har en logistisk regression gjorts för att kontrollera för ovanstående faktorer och jämföra åren. Den period där dessa faktorer tydligast kunnat förklara nedgången i andelen separationer är mellan åren 1999 och 2006. Det som framförallt förklarar nedgången är att föräldrarna fått högre utbildningsnivå samt blivit äldre, två egenskaper som gör att barnet har en lägre risk för att vara med om

en separation. Hade sammansättningen av barnen, egenskaperna för dem och deras föräldrar, varit som år 2011 under hela perioden är det möjligt att det varit färre separationer i början av 2000-talet.

Orsakerna till separationer kan inte studeras genom en registerstudie av detta slag. Däremot har vi genom denna studie kunnat se att vissa egenskaper hos barn och deras föräldrar visar på olika risker för en separation över tid och att dessa har förändrats under 2000-talet. Variationerna i separationer förklaras inte helt av de kontrollerade demografiska och socioekonomiska faktorerna, vilket betyder det att något mer påverkar skillnaderna mellan åren. Skulle fler förklarande faktorer tas in i regressionen är det möjligt att skillnaderna över tid skulle minska ytterligare. Eftersom största delen av nedgången från 2009 till 2011 inte förklaras av de kontrollerade faktorerna innebär det att någonting annat har bidragit till denna nedgång. Kanske beror minskningen i andelen barn som är med om en separation också på en attitydförändring bland föräldrarna, för att svara på det behövs mer studier i ämnet.

Genom två interaktioner, en mellan kommungrupp och år samt en mellan barnens ålder och år, studeras hur dessa grupper förändrats. När kontroll görs för samma faktorer som tidigare är det inte längre samma likheter mellan förorter, större städer och övriga kommuner. Dessutom minskar skillnaderna mellan storstäder och förorter som då följer ungefär samma kurva.

Skillnaderna mellan barnens ålder i åldersgrupper blir avsevärt mindre när en interaktion görs mellan barnens ålder och år och kontrolleras för de demografiska och socioekonomiska faktorerna. Det är alltså framförallt för de yngre barnen som sammansättningen av barnen och deras föräldrar har förändrats. Bland barnen i åldersgruppen 0–5 år har andelen barn med föräldrar med egenskaper som minskar risken för en separation ökat mest under perioden.

Fakta om statistiken

Detta omfattar statistiken

Det datamaterial som används i rapporten utgår från uppgifter från flera av SCB:s totalräknade register. Framförallt kommer materialet från registret som tagits fram för Barn- och familjestatistiken på SCB men uppgifter har även hämtats från Registret över totalbefolkningen (RTB), Flergenerationsregistret och databasen STATIV.

I materialet ingår alla barn i Sverige, 0–17 år, som bor med båda sina ursprungliga föräldrar, antingen biologiska eller adoptivföräldrar samt deras föräldrar.

I tabell T.1 i tabellbilagan redovisas antalet barn som ingår i datamaterialet per år.

Definitioner och förklaringar

Antal hemmaboende syskon

Barnen delas in efter hur många syskon som var folkbokförda på samma fastighet som barnet i början av respektive år.

Barnets och föräldrarnas födelseland

Barnets, mammans och pappans födelseland redovisas här uppdelat i fem grupper efter om barnet, mamman och pappan är inrikes eller utrikes född. Uppdelning görs även efter om barnet är adopterat.

Barnets ålder

I rapporten delas barnen upp efter ålder. Ålder avser åldern i början av respektive år.

Familjetyp

Barnens föräldrar delas upp efter deras civilstånd, om de är gifta eller endast sammanboende. Uppgiften avser föregående år.

Föräldrarnas högsta utbildningsnivå

Uppgift om föräldrarnas utbildningsnivå hämtas från databasen STATIV och redovisas i tre grupper: förgymnasial utbildningsnivå, gymnasial utbildningsnivå och eftergymnasial utbildningsnivå. Det är den förälder med högst utbildningsnivå som redovisas. Uppgift avser föregående år. För en del föräldrar saknas uppgift om utbildningsnivå. Om uppgift saknas för båda föräldrarna ingår de inte i de redovisade tabellerna och diagrammen. I tabell 3 nedan redovisas

för hur många barn uppgift saknas för båda föräldrarnas utbildningsnivå respektive år.

Tabell 3

Antal barn 0–17 år med föräldrar där båda saknar uppgift om utbildningsnivå. 1999–2011

Number of children aged 0–17 there both parents educational level are missing. 1999–2011

År	Totalt antal barn	Antal barn som upplevt en separation
1999	8 544	310
2000	5 821	200
2001	5 212	231
2002	5 221	225
2003	4 226	141
2004	4 489	181
2005	4 348	180
2006	4 325	194
2007	6 008	197
2008	5 058	167
2009	5 383	176
2010	5 429	177
2011	5 135	146

Föräldrarnas sysselsättningsstatus

Uppgifter om förvärvsarbetande är hämtade från SCB:s registerbaserade sysselsättningsstatistik (RAMS) och avser november månad föregående år. Som icke-förvärvsarbetande räknas personer som arbetat mindre än en timme i veckan under november månad. Att inte förvärvsarbeta behöver inte betyda att föräldern är arbetslös, utan kan även innebära att de till exempel studerar, är pensionär, får sjukersättning eller får aktivitetsersättning. Uppgiften är hämtad från databasen STATIV.

Kommungrupp

Denna indelning bygger på Sveriges Kommuner och Landstings uppdelning från 2011. Kommunerna är där indelade i 10 grupper efter vissa strukturella egenskaper som bland annat befolkningsstorlek, pendlingsmönster och näringslivsstruktur.

I denna rapport används endast vissa av dessa grupper. Storstäder, förorter och större städer redovisas enskilt medan övriga grupper har slagits ihop till en grupp, övriga kommuner. Där ingår förorts-

kommuner till större städer, pendlingskommuner, turism- och besöksnäringkommuner, varuproducerande kommuner, glesbygdskommuner, kommuner i tätbefolkad region samt kommuner i glesbefolkad region.

Län

Enligt indelningen den 1 januari 2011 består Sverige av 21 län. 2011 års länsindelning används för alla år.

Mammans ålder vid barnets födelse

Mammans ålder vid barnets födelse redovisas uppdelad i fem åldersgrupper. Ålder avser då åldern vid årets slut.

Ursprungliga föräldrar

I rapporten studeras barn som bor med båda sina ursprungliga föräldrar. Med ursprungliga föräldrar menas här antingen biologiska eller adoptivföräldrar. Barn som bor med en biologisk förälder och en styvförälder är inte med i studien.

Så görs statistiken

I rapporten beskrivs andelen av barn vars föräldrar separerat under respektive år uppdelat på ett flertal faktorer som tidigare visat sig ha ett samband med benägenheten att separera. Det görs också en logistisk regression där hänsyn tas till samma faktorer för att analysera upp- och nedgångarna under 2000-talet.

Analysmetod

För att undersöka skillnaderna mellan åren 1999–2011 i andelen barn som upplever en separation och förklara vad upp- och nedgångarna beror på används logistisk regression. Den logistiska modellen är användbar när utfallsvariabeln enbart kan anta två värden. I detta fall rör det sig om barnet är med om en separation eller inte.

I alla modellerna kontrolleras för år, eftersom syftet är att jämföra skillnaden mellan åren. Sedan kontrolleras inverkan av varje faktor som vi sett påverkar risken att vara med om en separation för sig. Slutligen kontrolleras för alla faktorer samtidigt. Detta gör att de upp- och nedgångar i andelen separationer mellan åren som beror på att grupperna skiljer sig åt avseende de övriga faktorerna i modellen försvinner.

Resultaten av de logistiska modellerna presenteras i form av oddskvoter. Tolkningen av oddskvoterna ska alltid ske i jämförelse med referensgruppen, som är satt till 1. Om oddskvoten är över 1 betyder det att risken är högre och om oddskvoten är lägre än 1 betyder det att risken att separera är lägre än för referensgruppen. Referensåret är 2011.

Beskrivning av variabler

Följande faktorer ingår i analyserna:

Konstanta faktorer:

- Barnets och föräldrarnas födelseland
 - Inrikes född med två inrikes födda föräldrar
 - Inrikes född med en inrikes och en utrikes född förälder
 - Inrikes född med två utrikes födda föräldrar
 - Utrikes född
 - Utrikes född, adopterad
- Mammans ålder vid barnets födelse
 - 24 år eller yngre
 - 25-29 år
 - 30-34 år
 - 35-39 år
 - 40 år eller äldre

Tidsvarierande faktorer:

- Antal hemmaboende syskon
 - Inga syskon
 - Ett syskon
 - Två syskon
 - Tre eller fler syskon
- Barnets ålder i åldersgrupper
 - 0-5 år
 - 6-12 år
 - 13-17 år

- Barnets ålder
 - 0 år
 - 1 år
 - 2 år
 - 3 år
 - 4 år
 - 5 år
 - 6 år
 - 7 år
 - 8 år
 - 9 år
 - 10 år
 - 11 år
 - 12 år
 - 13 år
 - 14 år
 - 15 år
 - 16 år
 - 17 år
- Familjetyp
 - Gifta
 - Sambo
- Föräldrarnas högsta utbildningsnivå
 - Förgymnasial utbildning
 - Gymnasial utbildning
 - Eftergymnasial utbildning
- Föräldrarnas sysselsättningsstatus
 - Båda föräldrarna sysselsatta
 - Endast pappa sysselsatt
 - Endast mamma sysselsatt
 - Ingen förälder sysselsatt
- Kommungrupp
 - Storstäder
 - Förorter
 - Större städer
 - Övriga kommuner

Statistikens tillförlitlighet

Registerbaserad statistik över separationer medför vissa begränsningar eftersom uppgifter om folkbokföring i dagsläget endast finns på fastighetsnivå och inte på lägenhetsnivå. Uppgifter på fastighetsnivå innebär att två föräldrar felaktigt kan kopplas samman som sammanboende om de bor i två olika lägenheter i samma fastighet. Detta gäller framförallt i fastigheter med ett stort antal lägenheter. Ett barns vars föräldrar separerar men där den ena föräldern flyttar till en annan lägenhet i samma fastighet räknas exempelvis här fortfarande som sammanboende. Detta bedöms dock endast påverka resultaten marginellt. Ett större problem kan vara att personer inte är folkbokförda där de bor.

Att det är folkbokföring och inte faktiskt boende vi har uppgift om kan leda till att ett par felaktigt antas separera. Vid exempelvis en flytt kan det vara så att den ena i paret folkbokför sig på den nya adressen tidigare än den andra. I denna studie har vi räknat det som en separation om de inte var folkbokförda på samma fastighet vid årsskiftet respektive år.

Referenser

- Jalovaara, M. (2001). Socio-economic status and divorce in first marriages in Finland 1991–93. *Population Studies* 55(2), 119–133.
- Lewin, A. C. (2005). The effect of economic stability on family stability among welfare recipients. *Evaluation Review* 29(3), 223–240.
- SCB. (1992). *Familj i förändring*. Levnadsförhållanden, rapport nr 71.
- SCB. (1995a). *Skilsmässor och separationer - bakgrund och utveckling*. Demografiska rapporter 1995:1.
- SCB. (1995b). *Barn och deras familjer 1992–93*. Levnadsförhållanden, rapport nr 89.
- SCB. (2001). *Barn och deras familjer 1999*. Demografiska rapporter 2001:1.
- SCB. (2008). *Barnafödande bland inrikes och utrikes födda*. Demografiska rapporter 2008:2.
- SCB. (2011). *Olika generationers barnafödande*. Demografiska rapporter 2011:3.
- SCB. (2012). *Sambo, barn, gift, isär? - Parbildning och separationer bland förstagångsföräldrar*. Demografiska rapporter 2012:1.
- Simonsson, P., & Sandström, G. (2011). Ready, Willing, and Able to Divorce: An Economic and Cultural History of Divorce in Twentieth-Century Sweden. *Journal of Family History* 36 (2), 210–229.

Tabellbilaga

Tabell T.1

Antal barn 0–17 år som bor med sina ursprungliga föräldrar, antingen biologiska eller adoptivföräldrar. Totalt antal och antal som upplevt en separation under året. 1999–2011

Number of children aged 0–17 who lives with their biological parents or adoptive parents. Total number and number whose parents have separated during the year. 1999–2011

År	Totalt antal barn	Antal barn som upplevt en separation
1999	1 460 499	48 480
2000	1 441 456	45 669
2001	1 431 617	45 736
2002	1 422 488	44 539
2003	1 417 930	43 399
2004	1 415 965	42 971
2005	1 415 161	41 301
2006	1 414 071	39 686
2007	1 420 078	40 766
2008	1 423 969	42 159
2009	1 425 307	43 936
2010	1 425 288	42 786
2011	1 428 645	41 277

Tabell T.2:1**Jämförelse över tid för barn 0–17 år att uppleva en separation under året. 1999–2010 jämfört med 2011. Resultat i form av oddskvoter.**

Comparison over time for children aged 0–17 who experience that parents separate during the year. 1999–2010 relative to 2011. Result presented in odds ratios.

Faktor	Odds kvoter
År	
1999	1,15 *
2000	1,09 *
2001	1,10 *
2002	1,08 *
2003	1,06 *
2004	1,05 *
2005	1,01
2006	0,97 *
2007	0,99
2008	1,02 *
2009	1,06 *
2010	1,04 *
2011	1

* Innebär att skattningen är signifikant på nivån 5 procent

Tabell T.2:2

Jämförelse över tid för barn 0–17 år att uppleva en separation under året kontrollerat för föräldrarnas högsta utbildningsnivå. 1999–2010 jämfört med 2011. Resultat i form av oddskvoter.

Comparison over time for children aged 0–17 who experience that parents separate during the year controlled for parents' highest level of education. 1999–2010 relative to 2011. Result presented in odds ratios.

Faktor	Oddsquoter
År	
1999	1,06 *
2000	1,01 *
2001	1,03 *
2002	1,02 *
2003	1,00
2004	1,00
2005	0,97 *
2006	0,93 *
2007	0,96 *
2008	1,00
2009	1,05 *
2010	1,03 *
2011	1
Föräldrarnas högsta utbildningsnivå (t-1)	
Förgymnasial utbildning	1,47 *
Gymnasial utbildning	1
Eftergymnasial utbildning	0,64 *

* Innebär att skattningen är signifikant på nivån 5 procent

Tabell T.2:3**Jämförelse över tid för barn 0–17 år att uppleva en separation under året kontrollerat för barnets och föräldrarnas födelseland. 1999–2010 jämfört med 2011. Resultat i form av oddskvoter.**

Comparison over time for children aged 0–17 who experience that parents separate during the year controlled for child's and parents' country of birth. 1999–2010 relative to 2011. Result presented in odds ratios.

Faktor	Oddsquoter
År	
1999	1,18 *
2000	1,12 *
2001	1,13 *
2002	1,10 *
2003	1,08 *
2004	1,07 *
2005	1,02 *
2006	0,98 *
2007	1,00
2008	1,03 *
2009	1,07 *
2010	1,04 *
2011	1
Barnets och föräldrarnas födelseland	
Inrikes född med två inrikes födda föräldrar	1
Inrikes född med en inrikes och en utrikes född förälder	1,47 *
Inrikes född med två utrikes födda föräldrar	1,40 *
Utrikes född	1,28 *
Utrikes född, adopterad	0,54 *

* Innebär att skattningen är signifikant på nivån 5 procent

Tabell T.2:4**Jämförelse över tid för barn 0–17 år att uppleva en separation under året kontrollerat för föräldrarnas sysselsättningsstatus. 1999–2010 jämfört med 2011. Resultat i form av oddskvoter.**

Comparison over time for children aged 0–17 who experience that parents separate during the year controlled for parents' employment status. 1999–2010 relative to 2011. Result presented in odds ratios.

Faktor	Oddsquoter
År	
1999	1,10 *
2000	1,06 *
2001	1,08 *
2002	1,07 *
2003	1,05 *
2004	1,03 *
2005	1,00
2006	0,96 *
2007	0,99
2008	1,03 *
2009	1,08 *
2010	1,02 *
2011	1
Föräldrarnas sysselsättningsstatus (t-1)	
Båda föräldrarna sysselsatta	1
Endast pappa sysselsatt	1,56 *
Endast mamma sysselsatt	2,08 *
Ingen förälder sysselsatt	2,48 *

* Innebär att skattningen är signifikant på nivån 5 procent

Tabell T.2:5**Jämförelse över tid för barn 0–17 år att uppleva en separation under året kontrollerat för mammas ålder vid barnets födelse. 1999–2010 jämfört med 2011. Resultat i form av oddskvoter.**

Comparison over time for children aged 0–17 who experience that parents separate during the year controlled for mother's age at childbirth. 1999–2010 relative to 2011. Result presented in odds ratios.

Faktor	Oddskvoter
År	
1999	1,07 *
2000	1,03 *
2001	1,04 *
2002	1,03 *
2003	1,01
2004	1,01
2005	0,97 *
2006	0,94 *
2007	0,97 *
2008	1,00
2009	1,05 *
2010	1,03 *
2011	1
Mammans ålder vid barnets födelse	
24 år eller yngre	1,66 *
25-29 år	1
30-34 år	0,80 *
35-39 år	0,75 *
40 år eller äldre	0,77 *

* Innebär att skattningen är signifikant på nivån 5 procent

Tabell T.2:6**Jämförelse över tid för barn 0–17 år att uppleva en separation under året kontrollerat för familjetyp. 1999–2010 jämfört med 2011. Resultat i form av oddskvoter.**

Comparison over time for children aged 0–17 who experience that parents separate during the year. 1999–2010 relative to 2011 controlled for family type. Result presented in odds ratios.

Faktor	Oddsquoter
År	
1999	1,20 *
2000	1,14 *
2001	1,14 *
2002	1,11 *
2003	1,08 *
2004	1,06 *
2005	1,01 *
2006	0,97 *
2007	0,99
2008	1,02 *
2009	1,06 *
2010	1,03 *
2011	1
Familjetyp (t-1)	
Gifta	1
Sambo	2,06 *

* Innebär att skattningen är signifikant på nivån 5 procent

Tabell T.2:7**Jämförelse över tid för barn 0–17 år att uppleva en separation under året kontrollerat för antal syskon 1999–2010 jämfört med 2011.****Resultat i form av oddskvoter.**

Comparison over time for children aged 0–17 who experience that parents separate during the year controlled for number of siblings. 1999–2010 relative to 2011. Result presented in odds ratios.

Faktor	Oddskvoter
År	
1999	1,15 *
2000	1,09 *
2001	1,10 *
2002	1,08 *
2003	1,06 *
2004	1,05 *
2005	1,01
2006	0,97 *
2007	0,99
2008	1,02 *
2009	1,06 *
2010	1,04 *
2011	1
Antal hemmaboende syskon	
Inga syskon	1,30 *
Ett syskon	1,01 *
Två syskon	1
Tre eller fler syskon	1,30 *

* Innebär att skattningen är signifikant på nivån 5 procent

Tabell T.2:8

Jämförelse över tid för barn 0–17 år att uppleva en separation under året kontrollerat för barnets ålder. 1999–2010 jämfört med 2011.

Resultat i form av oddskvoter.

Comparison over time for children aged 0–17 who experience that parents separate during the year controlled for child's age. 1999–2010 relative to 2011. Result presented in odds ratios.

Faktor	Oddskvoter
År	
1999	1,15 *
2000	1,10 *
2001	1,12 *
2002	1,10 *
2003	1,07 *
2004	1,06 *
2005	1,02 *
2006	0,98 *
2007	1,00
2008	1,03 *
2009	1,07 *
2010	1,04 *
2011	1
Barnets ålder	
0 år	1,31 *
1 år	1,63 *
2 år	1,67 *
3 år	1,63 *
4 år	1,62 *
5 år	1,55 *
6 år	1,49 *
7 år	1,44 *
8 år	1,39 *
9 år	1,34 *
10 år	1,28 *
11 år	1,25 *
12 år	1,20 *
13 år	1,20 *
14 år	1,17 *
15 år	1,17 *
16 år	1,09 *
17 år	1

* Innebär att skattningen är signifikant på nivån 5 procent

Tabell T.3**Jämförelse över tid för barn 0–17 år att uppleva en separation under året. 1999–2010 jämfört med 2011. Resultat i form av oddskvoter.**

Comparison over time for children aged 0–17 who experience that parents separate during the year. 1999–2010 relative to 2011. Result presented in odds ratios.

Faktor	Oddskvoter
År	
1999	1,05 *
2000	1,01
2001	1,04 *
2002	1,03 *
2003	1,02 *
2004	1,01
2005	0,98 *
2006	0,94 *
2007	0,98 *
2008	1,02 *
2009	1,07 *
2010	1,02 *
2011	1
Föräldrarnas högsta utbildningsnivå (t-1)	
Förgymnasial	1,20 *
Gymnasial	1
Eftergymnasial	0,80 *
Barnets och föräldrarnas födelseland	
Inrikes född med två inrikes födda föräldrar	1
Inrikes född med en inrikes och en utrikes född förälder	1,40 *
Inrikes född med två utrikes födda föräldrar	1,07 *
Utrikes född	0,89 *
Utrikes född, adopterad	0,89 *
Föräldrarnas sysselsättningsstatus (t-1)	
Båda föräldrarna sysselsatta	1
Endast pappa sysselsatt	1,39 *
Endast mamma sysselsatt	1,92 *
Ingen förälder sysselsatt	2,31 *
Mammans ålder vid barnets födelse	
24 år eller yngre	1,41*
25-29 år	1
30-34 år	0,85 *
35-39 år	0,77 *
40 år eller äldre	0,75 *
Familjetyp (t-1)	
Gifta	1
Sambo	2,01 *

Tabell T.3 (forts.)

Faktor	Oddsquoter
Antal hemmaboende syskon	
Inga syskon	1,11 *
Ett syskon	0,96 *
Två syskon	1
Tre eller fler syskon	1,12 *
Barnets ålder	
0 år	0,97 *
1 år	1,26 *
2 år	1,38 *
3 år	1,41 *
4 år	1,45 *
5 år	1,42 *
6 år	1,38 *
7 år	1,36 *
8 år	1,32 *
9 år	1,29 *
10 år	1,24 *
11 år	1,22 *
12 år	1,19 *
13 år	1,20 *
14 år	1,17 *
15 år	1,17 *
16 år	1,09 *
17 år	1

* Innebär att skattningen är signifikant på nivån 5 procent

Tabell T.4**Jämförelse över tid för barn 0–17 år att uppleva en separation under året efter kommungrupp. 1999–2010 jämfört med 2011. Resultat i form av oddskvoter.**

Comparison over time for children aged 0–17 who experience that parents separate during the year by type of municipality. 1999–2010 relative to 2011. Result presented in odds ratios.

Faktor	Oddskvoter
År och kommungrupp	
1999 & Storstäder	1,16 *
1999 & Förorter	1,06 *
1999 & Större städer	1,00
1999 & Övriga kommuner	0,91 *
2000 & Storstäder	1,10 *
2000 & Förorter	1,02
2000 & Större städer	0,99
2000 & Övriga kommuner	0,88 *
2001 & Storstäder	1,14 *
2001 & Förorter	1,08 *
2001 & Större städer	0,99
2001 & Övriga kommuner	0,91 *
2002 & Storstäder	1,11 *
2002 & Förorter	1,06 *
2002 & Större städer	0,95 *
2002 & Övriga kommuner	0,92 *
2003 & Storstäder	1,12 *
2003 & Förorter	1,07 *
2003 & Större städer	0,94 *
2003 & Övriga kommuner	0,89 *
2004 & Storstäder	1,14 *
2004 & Förorter	1,06 *
2004 & Större städer	0,92 *
2004 & Övriga kommuner	0,88 *
2005 & Storstäder	1,10 *
2005 & Förorter	0,97
2005 & Större städer	0,88 *
2005 & Övriga kommuner	0,89 *
2006 & Storstäder	1,00
2006 & Förorter	0,95 *
2006 & Större städer	0,86 *
2006 & Övriga kommuner	0,86 *
2007 & Storstäder	1,05 *
2007 & Förorter	0,97
2007 & Större städer	0,89 *
2007 & Övriga kommuner	0,89 *
2008 & Storstäder	1,07 *
2008 & Förorter	1,01
2008 & Större städer	0,95 *
2008 & Övriga kommuner	0,94 *

Tabell T.4 (forts.)

Faktor	Oddsquoter
År och kommungrupp	
2009 & Storstäder	1,12 *
2009 & Förorter	1,07 *
2009 & Större städer	0,98
2009 & Övriga kommuner	0,99
2010 & Storstäder	1,03
2010 & Förorter	1,03
2010 & Större städer	0,95 *
2010 & Övriga kommuner	0,96 *
2011 & Storstäder	1
2011 & Förorter	0,98
2011 & Större städer	0,93 *
2011 & Övriga kommuner	0,95 *
Föräldrarnas högsta utbildningsnivå (t-1)	
Förgymnasial	1,19 *
Gymnasial	1
Eftergymnasial	0,79 *
Barnets och föräldrarnas födelseland	
Inrikes född med två inrikes födda föräldrar	1
Inrikes född med en inrikes och en utrikes född förälder	1,37 *
Inrikes född med två utrikes födda föräldrar	1,02 *
Utrikes född	0,87 *
Utrikes född, adopterad	0,89 *
Föräldrarnas sysselsättningsstatus (t-1)	
Båda föräldrarna sysselsatta	1
Endast pappa sysselsatt	1,39 *
Endast mamma sysselsatt	1,92 *
Ingen förälder sysselsatt	2,30 *
Mammans ålder vid barnets födelse	
24 år eller yngre	1,42 *
25-29 år	1
30-34 år	0,84 *
35-39 år	0,77 *
40 år eller äldre	0,74 *
Familjetyp (t-1)	
Gifta	1
Sambo	2,01 *
Antal hemmaboende syskon	
Inga syskon	1,15 *
Ett syskon	1
Två syskon	1,04 *
Tre eller fler syskon	1,17 *

Tabell T.4 (forts.)

Faktor	Oddsquoter
Barnets ålder	
0 år	0,96 *
1 år	1,25 *
2 år	1,37 *
3 år	1,40 *
4 år	1,45 *
5 år	1,42 *
6 år	1,38 *
7 år	1,36 *
8 år	1,32 *
9 år	1,28 *
10 år	1,24 *
11 år	1,22 *
12 år	1,19 *
13 år	1,19 *
14 år	1,17 *
15 år	1,17 *
16 år	1,09 *
17 år	1

* Innebär att skattningen är signifikant på nivån 5 procent

Tabell T.5

Jämförelse över tid för barn 0–17 år att uppleva en separation under året efter barnets ålder i åldersgrupper. 1999–2010 jämfört med 2011. Resultat i form av oddskvoter.

Comparison over time for children aged 0–17 who experience that parents separate during the year by child's age in age groups. 1999–2010 relative to 2011. Result presented in odds ratios.

Faktor	Oddskvoter
År och barnets ålder	
1999 & 0-5 år	1,09 *
1999 & 6-12 år	1,04 *
1999 & 13-17 år	0,85 *
2000 & 0-5 år	1,06 *
2000 & 6-12 år	1,00
2000 & 13-17 år	0,83 *
2001 & 0-5 år	1,07 *
2001 & 6-12 år	1,02 *
2001 & 13-17 år	0,89 *
2002 & 0-5 år	1,02
2002 & 6-12 år	1,02 *
2002 & 13-17 år	0,92 *
2003 & 0-5 år	1,00
2003 & 6-12 år	0,99
2003 & 13-17 år	0,93 *
2004 & 0-5 år	1,00
2004 & 6-12 år	0,99
2004 & 13-17 år	0,89 *
2005 & 0-5 år	0,97 *
2005 & 6-12 år	0,95 *
2005 & 13-17 år	0,88 *
2006 & 0-5 år	0,93 *
2006 & 6-12 år	0,92 *
2006 & 13-17 år	0,84 *
2007 & 0-5 år	0,99
2007 & 6-12 år	0,95 *
2007 & 13-17 år	0,84 *
2008 & 0-5 år	1,03 *
2008 & 6-12 år	1,01
2008 & 13-17 år	0,87 *
2009 & 0-5 år	1,09 *
2009 & 6-12 år	1,05 *
2009 & 13-17 år	0,92 *
2010 & 0-5 år	1,01
2010 & 6-12 år	1,03 *
2010 & 13-17 år	0,88 *
2011 & 0-5 år	1
2011 & 6-12 år	1,00
2011 & 13-17 år	0,85 *

Tabell T.4 (forts.)

Faktor	Oddsquoter
Föräldrarnas högsta utbildningsnivå (t-1)	
Förgymnasial	1,19 *
Gymnasial	1
Eftergymnasial	0,80 *
Barnets och föräldrarnas födelseland	
Inrikes född med två inrikes födda föräldrar	1
Inrikes född med en inrikes och en utrikes född förälder	1,40 *
Inrikes född med två utrikes födda föräldrar	1,07 *
Utrikes född	0,90 *
Utrikes född, adopterad	0,91 *
Föräldrarnas sysselsättningsstatus (t-1)	
Båda föräldrarna sysselsatta	1
Endast pappa sysselsatt	1,38 *
Endast mamma sysselsatt	1,92 *
Ingen förälder sysselsatt	2,29 *
Mammans ålder vid barnets födelse	
24 år eller yngre	1,41 *
25-29 år	1
30-34 år	0,85 *
35-39 år	0,78 *
40 år eller äldre	0,75 *
Familjetyp (t-1)	
Gifta	1
Sambo	2,00 *
Antal hemmaboende syskon	
Inga syskon	1,09 *
Ett syskon	1
Två syskon	1,04 *
Tre eller fler syskon	1,16 *

* Innebär att skattningen är signifikant på nivån 5 procent

In English

This report studies all children in Sweden living with both their biological or adoptive parents. Using data from Statistics Sweden registers, we study if the child's parents' separate from each other. We also carried out a logistic regression with consideration to several factors to better understand the reasons for the upswings and downturns of separations during the 2000s.

Summary

During the 2000s roughly 40 000 to 50 000 children per year have experienced a separation of their biological or adoptive parents. A common perception projected by the media is that the number of separations only increases, but the percentage of children who have experienced a separation of their parents actually decreased at the beginning of the 2000s, and then increased again in 2007. In 2010 and 2011, the percentage once again dropped somewhat compared to 2009.

This report studies all children between 0–17 who live with both of their original parents, either biological or adoptive parents, during the period 1999–2011. The purpose of the report is to describe the trends of the percentage of children whose parents have separated, and to try to explain why this happens. Another aim is to study the difference between different groups of children who live with both their parents.

If separations are studied in a longer perspective, many of today's children have experienced a separation of their parents. In the beginning of the 1900s it was very unusual for children to experience separations. Up until around the mid 1900s, only a few percent of the sixteen-year-old children had parents who had separated. This percentage has since increased continuously up to nearly one third of all children in 2011.

The risk that parents will separate depends on different socioeconomic and demographic conditions for the child, the family and the parents. The report deals with the development of separations by looking at seven different background variables during the beginning of the 2000s, as well as the percentage of children who belong to the different groups. The different

background variables are: type of family, child's age, number of children living at home, country of birth of the child and the parents, educational level, mother's age at birth of the child and the employment status of the parents.

The study shows that children with cohabiting parents have roughly twice as high a risk to experience a separation compared to married parents. However, the downturn of separations during the 2000s was greater for those with cohabiting parents than for children with married parents. The age of the child upon separation is also significant regarding the likelihood of experiencing a separation. In 2011 the risk to experience a separation was highest for children between the ages of 1 and 4. Even so, these are the ages for which separations have decreased during the period that was studied. In 1999 it was considerably more common to experience a separation for children who had not yet started school, than for teenagers.

Children without siblings living at home and those with three or more siblings run a greater risk to experience a separation of their parents than those with one or two siblings who live at home. The country of birth of the child and the parents also affects the risk of experiencing a separation. Children who themselves were born abroad or who have parents that were run a greater risk of experiencing a separation than children with Swedish born parents.

Level of education is another factor that affects separations. We see that the higher the level of education of parents, the lower the risk that the child will experience a separation. During the 2000s the share of children with parents who have post-secondary education has increased. The age of the parents upon the birth of the child has also increased during the studied period. The age of the parents at birth also has significance. Above all, children with parents who were age 24 or younger upon the birth of the child run a considerably higher risk of experiencing a separation, compared to those who were older.

The last factor that was studied was the employment status of the parents. Roughly three out of four children in 2011 had parents who were both working. Children in families where both parents are gainfully employed experience separations the least, while children in families where none of the parents are employed experience separations the most.

To better understand the reasons for the upswings and downturns of separations during the 2000s, a logistic regression has been done with consideration to several factors at the same time. In this logic regression, the risk that a child experiences a separation is compared between the period 1999–2010 and the year 2011. First of all, the above factors are checked one at a time, and then all are checked at the same time. The differences over time decrease when all factors are entered.

We see that the downturn between 1999 and 2006 is largely due to a change in demographic and socioeconomic factors. The most important explanation for the downturn is because parents have a higher level of education and have become older at the same time. These two groups have a lower risk of separating.

A note of thanks

We would like to express appreciation to our survey respondents – the people, enterprises, government authorities and other institutions of Sweden – with whose cooperation Statistics Sweden is able to provide reliable and timely statistical information meeting the current needs of our modern society.

List of tables

Proportion of children in different ages whose lives with their biological parents. 1916–2011 14

Comparison over time for children aged 0–17 who experience that parents separate during the year. 1999–2010 relative to 2011. Result presented in odds ratios.....37

Number of children aged 0–17 there both parents educational level are missing. 1999–2011..... 44

Number of children aged 0–17 who lives with their biological parents or adoptive parents. Total number and number whose parents have separated during the year. 1999–2011 51

Comparison over time for children aged 0–17 who experience that parents separate during the year. 1999–2010 relative to 2011. Result presented in odds ratios.....52

Comparison over time for children aged 0–17 who experience that parents separate during the year controlled for parents’ highest level of education. 1999–2010 relative to 2011. Result presented in odds ratios.....53

Comparison over time for children aged 0–17 who experience that parents separate during the year controlled for child’s and parents’ country of birth. 1999–2010 relative to 2011. Result presented in odds ratios.....54

Comparison over time for children aged 0–17 who experience that parents separate during the year controlled for parents’ employment status. 1999–2010 relative to 2011. Result presented in odds ratios.....55

Comparison over time for children aged 0–17 who experience that parents separate during the year controlled for mother’s age at childbirth. 1999–2010 relative to 2011. Result presented in odds ratios.56

Comparison over time for children aged 0–17 who experience that parents separate during the year. 1999–2010 relative to 2011 controlled for family type. Result presented in odds ratios.57

Comparison over time for children aged 0–17 who experience that parents separate during the year controlled for number of siblings. 1999–2010 relative to 2011. Result presented in odds ratios.58

Comparison over time for children aged 0–17 who experience that parents separate during the year controlled for child's age. 1999–2010 relative to 2011. Result presented in odds ratios.	59
Comparison over time for children aged 0–17 who experience that parents separate during the year. 1999–2010 relative to 2011. Result presented in odds ratios.	60
Comparison over time for children aged 0–17 who experience that parents separate during the year by type of municipality. 1999–2010 relative to 2011. Result presented in odds ratios.	62
Comparison over time for children aged 0–17 who experience that parents separate during the year by child's age in age groups. 1999–2010 relative to 2011. Result presented in odds ratios.	65

List of graphs

Proportion of children aged 0–17 whose parents have separated during the year. 1999–2011	12
Proportion of children living at home aged 0–17 whose lives with their biological parents, by age. 2011	13
Reason for living apart from parents during childhood. Proportion of children living at home aged 16 or 17. 1916–2011. Percent	16
Proportion of children aged 0–17 whose parents have separated by family type. 1999–2011	17
Proportion of children aged 0–17 by family type. 1999–2011	18
Proportion of children aged 0–17 whose parents have separated by child's age. 1999 and 2011	19
Proportion of children whose parents have separated by child's age in age groups. 1999–2011	20
Age distribution for children living with their biological parents. 1999–2011	21
Proportion of children aged 0–17 whose parents have separated by number of siblings. 1999–2011	22
Proportion of children aged 0–17 by number of siblings. 1999–2011	22

Proportion of children aged 0–17 whose parents have separated by child’s and parents’ country of birth. 1999–2011 23

Proportion of children aged 0–17 by child’s and parents’ country of birth. 1999–2011 24

Proportion of children aged 0–17 whose parents have separated by parents’ highest level of education. 1999–2011 25

Proportion of children aged 0–17 by parents’ highest level of education. 1999–2011 26

Proportion of children aged 0–17 whose parents have separated by mother's age at childbirth. 1999–2011..... 27

Mean age at childbirth for women and men. 1970–2011..... 28

Proportion of children aged 0–17 by mother's age at childbirth. 1999–2011 29

Proportion of children aged 0–17 by father's age at childbirth. 1999–2011 29

Proportion of children aged 0–17 whose parents have separated by parents' employment status. 1999–2011 30

Proportion of children aged 0–17 by parents' employment status. 1999–2011 31

Proportion of children aged 0–17 whose parents have separated by type of municipality. 1999–2011 32

Proportion of children aged 0–17 whose parents have separated by county. Year 1999 and 2011..... 33

Comparison over time for children aged 0–17 who experience that parents separate during the year. 1999–2010 relative to 2011. Result presented in odds ratios..... 38

Comparison over time for children aged 0–17 who experience that parents separate during the year by type of municipality. 1999–2010 relative to 2011. Result presented in odds ratios..... 39

Comparison over time for children aged 0–17 who experience that parents separate during the year by child's age in age groups. 1999–2010 relative to 2011. Result presented in odds ratios. 40

List of terms

Adopterad	adopted	Mamma	mother
aldrig	never	man	man
andel	proportion	med	with
antal	number	medelålder	mean age
Barn	child	män	men
biologisk	biological	Någon	someone
bor tillsammans	live together	Pappa	father
bott ihop	lived together	period	period
båda	both	procent	percent
Därav	of which	Sambo	cohabiting
Efter	after, by	sammanboende	married or cohabiting
eftergymnasial	post-secondary (education)	samtliga	total, all
eller	or	separerat	separated
endast	only	summa	total
ett	one	storstäder	metropolitan areas
Familjetyp	type of family	större städer	big cities
folkbokförd	entered into population register	Sverige	Sweden
födda	born	syskon	siblings
födelseland	country of birth	sysselsatt	gainfully employed
förgymnasial	primary (education)	sysselsättnings- status	employment status
förorter	suburban	Tre eller fler	three or more
förvärvsarbetar	gainfully employed	två	two
förälder	parent	Ursprungliga föräldrar	natural parents
föräldrar	parents	utan	without
Genomsnitt	average	utbildningsnivå	level of education
gifta	married	utomlands	abroad
gymnasial	secondary (education)	utrikes född	born abroad
Hemmaboende	living at home	utvandrat	emigrated
I	in	Yngre	younger
inga	none	Ålder	age
inrikes född	born in Sweden	åldersskillnad	age difference
inte	not	år	year/years
Kvinna	woman	Äldre	older
kvinnor	women	Övriga	other
kommuntyp	type of municipality	övriga kom- muner	remaining municipalities
källor	sources		
Län	county		

Demografiska rapporter

- 2000:1 Sveriges framtida befolkning
- 2000:2 Barn och deras familjer 1999
- 2001:1 Varför föds det så få barn?
- 2001:2 Arbetsmarknadsstatus och fruktsamhet
- 2001:3 Livslängden i Sverige 1991–2000
- 2002:1 Barnens del av kakan
- 2002:2 Barn och deras familjer 2000
- 2002:3 Livslängd, hälsa och sysselsättning
- 2002:4 Befolkningsåret 2001
- 2002:5 Hur många barn får jag?
- 2002:6 Arbetskraftsinvandring – en lösning på försörjningsbördan?
- 2002:7 Mammor och pappor – om kvinnors och mäns föräldraskap
- 2003:1.1 Barn och deras familjer 2001. Del 1: Tabeller
- 2003:1.2 Barn och deras familjer 2001. Del 2: Texter och diagram
- 2003:2 Flyttströmmar i Sverige 1999–2001
- 2003:3 Befolkningsåret 2002
- 2003:4 Sveriges framtida befolkning – Befolkningsframskrivning för åren 2003–2050
- 2003:5 Sveriges framtida befolkning 2003–2020. Svensk och utländsk bakgrund
- 2003:6 Arbetslöshet och barnafödande
- 2003:7 Barn och deras familjer 2002
- 2004:1 Barnens tid med föräldrarna
- 2004:2 Vad påverkar sjukskrivningarna?
- 2004:3 Barn och deras familjer 2003
- 2004:4 Dödlighet efter utbildning, boende och civilstånd
- 2004:5 Efterkrigstidens invandring och utvandring
- 2005:1 Bostaden, storstaden och barnfamiljen
- 2005:2 Barn och deras familjer 2004
- 2005:3 Familjens betydelse för rörligheten på arbetsmarknaden
- 2005:4 Från folkökning till folkminskning
- 2006:1 Äldres omsorgsbehov och närhet till anhöriga
- 2006:2 Sveriges framtida befolkning 2006–2050
- 2006:3 Barn och deras familjer 2005
- 2007:1 Livslängden i Sverige 2001–2005
- 2007:2 Barn, boendesegregation och skolresultat
- 2007:3 Föräldraledighet och arbetskarriär – En studie av mammors olika vägar i arbetslivet
- 2007:4 Barn och deras familjer 2006
- 2008:1 Arbete och barnafödande. En jämförelse mellan inrikes och utrikes födda
- 2008:2 Barnafödande bland inrikes och utrikes födda
- 2008:3 Anhöriginvandrare och deras familjer
- 2008:4 Invandrares flyttmönster
- 2008:5 Ungdomars flytt hemifrån
- 2009:1 Sveriges framtida befolkning 2009–2060
- 2009:2 Barn eller inte?
- 2010:1 Kohortdödligheten i Sverige
- 2010:2 Födda i Sverige – ändå olika? betydelsen av föräldrarnas födelseland
- 2011:1 Tredje barnet – en ny trend?
- 2011:2 Livslängden i Sverige 2001–2010
- 2011:3 Olika generationers barnafödande
- 2012:1 Sambo, barn, gifta, isär?
- 2012:2 Sveriges framtida befolkning 2012–2060
- 2012:3 Kvarboende, flyttningar och dödlighet

Barn, föräldrar och separationer

Andelen barn som är med om att deras föräldrar separerar har varierat under 2000-talet och sett till hela perioden har andelen separationer minskat.

I denna rapport beskrivs andelen barn som är med om att deras föräldrar separerar under perioden 1999–2011. Syftet är att beskriva utvecklingen av andelen barn vars föräldrar separerar utifrån ett antal bakgrundsfaktorer och analysera tänkbara förklaringar till utvecklingen.

I rapporten redovisas utvecklingen av separationer under 2000-talet, dessutom analyseras upp- och nedgångarna genom en analys där hänsyn tas till ett flertal faktorer som visat sig ha ett samband med föräldrarnas benägenhet att separera.

ISSN 1654-1510 (Online)

ISSN 0283-8788 (Print)

ISBN 978-91-618-1584-5 (Print)

All officiell statistik finns på: **www.scb.se**

Statistikservice: tfn 08-506 948 01

All official statistics can be found at: **www.scb.se**

Statistics Service, phone +46 8 506 948 01